



Pesquisa Mensal de Emprego JULHO 2008

Região Metropolitana de Salvador

Instituto Brasileiro de
Geografia e Estatística - IBGE

PESQUISA MENSAL DE EMPREGO
ESTIMATIVAS PARA O MÊS DE JULHO DE 2008
REGIÃO METROPOLITANA DE SALVADOR

I) INTRODUÇÃO

Em julho de 2008, havia 3.009 mil pessoas em idade ativa na Região Metropolitana de Salvador, não apresentando diferença significativa no mês. Em relação a julho de 2007, houve acréscimo de 1,7% no total da população em idade ativa, representando um adicional de 51 mil pessoas.

Das 3.009 mil pessoas em idade ativa, 49,5% encontravam-se ocupadas (nível de ocupação), 6,8% desocupadas e 43,7% não economicamente ativas.

A taxa de desocupação (12,1%) não apresentou modificação significativa em relação ao mês anterior, mas caiu 2,4 pontos percentuais em relação a julho de 2007.

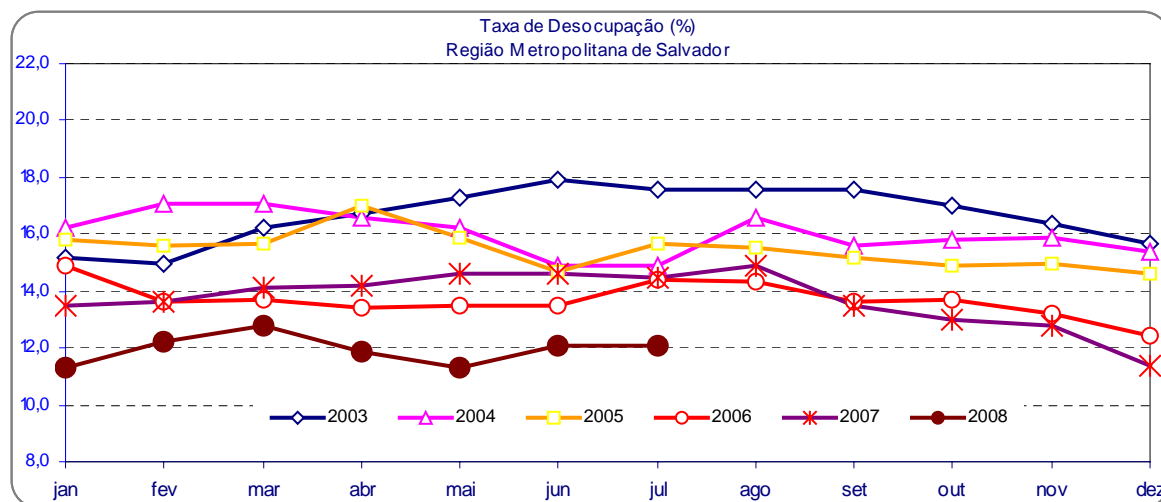
No mês não houve modificação significativa quanto à forma de inserção no mercado de trabalho. Para a comparação anual, apenas apresentaram diferença os trabalhadores por conta própria, com queda de 8,1%.

O rendimento médio real habitualmente recebido por mês pelo total das pessoas ocupadas (R\$ 1.004,30), não apresentou diferença significativa na comparação mensal e cresceu 6,7% frente a julho de 2007.

Quanto aos grupos de ocupação, na comparação mensal, registrou-se crescimento do rendimento para os empregados com carteira de trabalho assinada no setor privado (7,2%), militares ou funcionários públicos estatutários (2,0%) e trabalhadores por conta própria (1,7%). Na comparação anual, encontrou-se crescimento em todos os grupos de ocupação, destacando-se os empregados com carteira de trabalho assinada no setor privado (12,7%) e os trabalhadores por conta própria (18,7%).

O grupo de atividade de Construção cresceu 11,1% em relação ao mês anterior e de Serviços domésticos caiu 10,7% na comparação anual.

O gráfico a seguir mostra a evolução da taxa de desocupação na Região Metropolitana de Salvador entre janeiro de 2003 e julho de 2008



FONTE: IBGE, Diretoria de Pesquisas, Coordenação de Trabalho e Rendimento, Pesquisa Mensal de Emprego.

II) PESSOAS EM IDADE ATIVA (PIA)

O contingente de pessoas em idade ativa na Região Metropolitana de Salvador (3.009 mil pessoas) não apresentou diferença em relação ao mês anterior mas cresceu 1,7% em relação a julho de 2007. Isto significou mais 51 mil pessoas ativas, no ano.

Do total de pessoas com 10 anos ou mais de idade, 49,5% encontravam-se ocupadas (nível de ocupação), 6,8% desocupadas (nível de desocupação) e 43,7% inativas em julho de 2008.

No que tange ao sexo, idade e grau de instrução, a população em idade ativa estava distribuída nos meses de julho de 2006, 2007 e 2008 de acordo com a tabela abaixo.

População em Idade Ativa na Região Metropolitana de Salvador (%)			
Mês de Julho	2006	2007	2008
Sexo:			
Masculino	45,9	45,6	45,2
Feminino	54,1	54,4	54,8
Faixa Etária:			
10 a 14 anos	10,0	9,2	9,3
15 a 17 anos	6,2	5,9	5,7
16 a 24 anos	21,3	20,3	19,6
18 a 24 anos	17,1	16,3	15,8
25 a 49 anos	47,3	46,3	46,7
50 anos ou mais	19,4	22,3	22,5
Anos de Estudo:			
Sem instrução e menos de 1 ano	4,4	4,4	4,3
1 a 3 anos	9,9	8,6	8,9
4 a 7 anos	26,9	25,9	25,3
8 a 10 anos	18,5	18,3	18,2
11 anos ou mais	40,0	42,7	43,2

FONTE: IBGE, Diretoria de Pesquisas, Coordenação de Trabalho e Rendimento, Pesquisa Mensal de Emprego.

III) PESSOAS ECONOMICAMENTE ATIVAS (PEA)

Segundo os resultados da Pesquisa Mensal de Emprego, a população economicamente ativa, estimada em 1.693 mil pessoas em julho de 2008, não apresentou diferença significativa na comparação mensal, mas caiu 3,8% em relação a julho de 2007, resultando em menos 67 mil pessoas incluídas neste contingente.

A tabela a seguir apresenta a distribuição da população economicamente ativa, segundo algumas características, nos meses de julho de 2006, 2007 e 2008.

População Economicamente Ativa na Região Metropolitana de Salvador (%)			
Mês de Julho	2006	2007	2008
Sexo:			
Masculino	51,8	51,3	52,1
Feminino	48,2	48,7	47,9
Condição na Família			
Principal responsável	46,0	45,9	44,7
Outros membros	54,0	54,1	55,3
Faixa Etária:			
10 a 14 anos	0,3	0,4	0,6
15 a 17 anos	2,3	2,3	1,9
18 a 24 anos	18,6	18,9	17,3
25 a 49 anos	64,9	63,0	63,5
50 anos ou mais	13,9	15,4	16,6
Anos de Estudo:			
Sem instrução e menos de 1 ano	2,3	2,2	2,2
1 a 3 anos	5,8	4,9	5,2
4 a 7 anos	20,5	18,7	17,7
8 a 10 anos	18,9	18,9	18,2
11 anos ou mais	52,3	55,1	56,6

FONTE: IBGE, Diretoria de Pesquisas, Coordenação de Trabalho e Rendimento, Pesquisa Mensal de Emprego.

A parcela da população em idade ativa que se encontrava economicamente ativa (taxa de atividade) situou-se em 56,3% em julho de 2008, 56,5% em junho de 2008, 59,5% em julho do ano anterior, traduzindo estabilidade na comparação mensal e queda na anual.

Alguns indicadores referentes à taxa de atividade, nos meses de julho de 2006, 2007 e 2008 são apresentados na tabela a seguir.

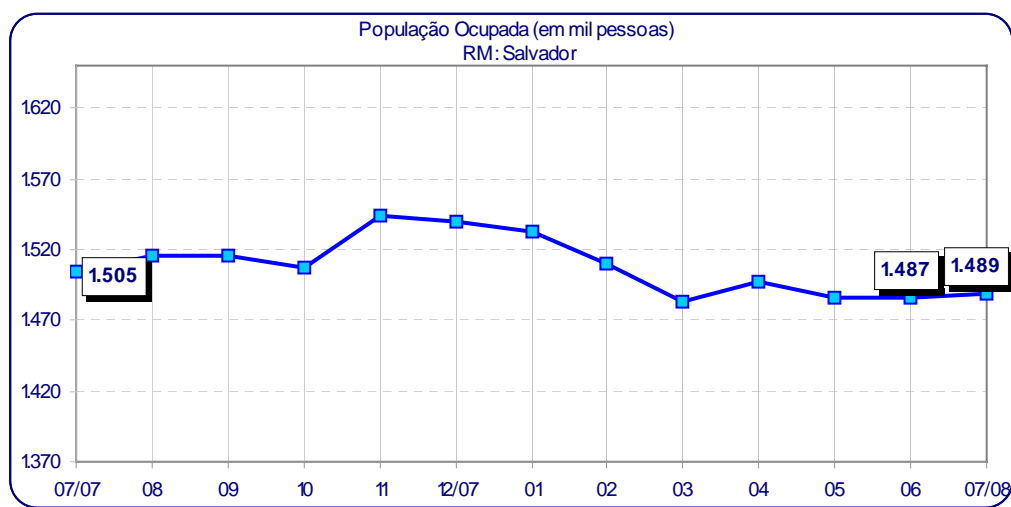
Taxa de Atividade na Região Metropolitana de Salvador (%)			
Mês de Julho	2006	2007	2008
Total	57,6	59,5	56,3
Sexo:			
Masculino	65,0	66,9	64,8
Feminino	51,3	53,3	49,2
Faixa Etária:			
10 a 14 anos	1,8	2,7	3,7
15 a 17 anos	21,2	23,3	18,6
18 a 24 anos	62,8	69,0	61,7
25 a 49 anos	78,9	81,0	76,6
50 anos ou mais	41,3	40,9	41,5

FONTE: IBGE, Diretoria de Pesquisas, Coordenação de Trabalho e Rendimento, Pesquisa Mensal de Emprego.

IV) POPULAÇÃO OCUPADA (PO)

Os resultados da Pesquisa Mensal de Emprego, para o mês de **julho de 2008** mostram que o número de pessoas ocupadas na Região Metropolitana de Salvador (1.489 mil) não apresentou diferença significativa tanto em relação ao mês anterior, como na comparação com julho de 2007.

O gráfico a seguir mostra a evolução, de julho de 2007 a julho de 2008, do número de pessoas ocupadas, na Região Metropolitana de Salvador.



FONTE: IBGE, Diretoria de Pesquisas, Coordenação de Trabalho e Rendimento, Pesquisa Mensal de Emprego

A distribuição da população ocupada, segundo alguns atributos, é apresentada na tabela a seguir, para os meses de julho de 2006, 2007 e 2008:

População Ocupada na Região Metropolitana de Salvador (%)			
Mês de Julho	2006	2007	2008
Sexo:			
Masculino	53,3	53,1	53,5
Feminino	46,7	46,9	46,5
Faixa Etária:			
10 a 14 anos	0,3	0,3	0,6
15 a 17 anos	1,7	1,6	1,3
18 a 24 anos	15,1	15,6	14,6
25 a 49 anos	67,4	65,5	65,4
50 anos ou mais	15,5	17,0	18,1
Anos de Estudo:			
Sem instrução e menos de 1 ano	2,5	2,3	2,3
1 a 3 anos	5,9	5,2	5,2
4 a 7 anos	20,5	19,0	17,7
8 a 10 anos	17,6	17,6	17,2
11 anos ou mais	53,4	55,9	57,5
Tamanho do Empreendimento:			
1 a 5 pessoas	40,5	43,5	39,8
6 a 10 pessoas	6,1	7,2	5,9
11 ou mais pessoas	53,4	49,3	54,3
Tempo de Permanência no Trabalho:			
Até 30 dias	2,1	1,9	2,4
De 31 dias a menos de 1 ano	20,0	19,5	20,9
De 1 ano a menos de 2 anos	11,7	10,4	9,9
2 anos ou mais	66,2	68,2	66,8
Horas Habitualmente Trabalhadas por Semana:			
Até 39 horas	25,1	25,0	25,6
40 a 44 horas	43,4	42,5	45,4
45 horas e mais	31,6	32,5	29,0

FONTE: IBGE, Diretoria de Pesquisas, Coordenação de Trabalho e Rendimento, Pesquisa Mensal de Emprego.

O grupo de atividade de **Construção** cresceu 11,1% em relação ao mês anterior, crescendo em 13 mil postos de trabalho.

O grupo **Serviços domésticos** caiu 10,7% na comparação anual, numa redução de 16 mil trabalhadores.

O outros grupos de trabalho mantiveram-se sem variações significativa tanto na comparação mensal como na anual.

A participação relativa de cada grupamento é apresentada na tabela a seguir, para os meses de julho, nos anos de 2006, 2007 e 2008.

População Ocupada na Região Metropolitana de Salvador (%)			
Mês de Julho	2006	2007	2008
Grupamentos de Atividade:			
Indústria extrativa, de transformação e distribuição de eletricidade, gás e água	10,4	10,8	11,2
Construção	8,3	8,4	8,7
Comércio, reparação de veículos automotores e de objetos pessoais e domésticos e comércio a varejo de combustíveis	19,8	21,0	20,8
Serviços prestados à empresa, aluguéis, atividades imobiliárias e intermediação financeira	13,8	13,6	14,2
Educação, saúde, serviços sociais, administração pública, defesa e seguridade social	18,6	17,5	18,2
Serviços domésticos	9,8	10,0	9,1
Outros serviços (alojamento, transporte, limpeza urbana e serviços pessoais)	18,5	18,0	17,2

FONTES: IBGE, Diretoria de Pesquisas, Coordenação de Trabalho e Rendimento, Pesquisa Mensal de Emprego.

No mês, não houve modificação quanto à forma de inserção no mercado de trabalho. Para a comparação anual, apresentaram diferença os trabalhadores por conta própria, com redução de 8,1%, resultando em menos 27 mil pessoas.

A participação relativa de cada categoria ocupacional nos meses de julho de 2006, 2007 e 2008 é apresentada na tabela a seguir.

População Ocupada na Região Metropolitana de Salvador (%)			
Mês de Julho	2006	2007	2008
Posição na Ocupação:			
Empregados COM carteira de trabalho assinada no setor privado	35,4	36,5	38,3
Empregados SEM carteira de trabalho assinada no setor privado	14,6	13,2	14,4
Militares ou Funcionários Públicos	7,4	6,4	7,2
Trabalhadores por conta própria	22,1	22,6	21,0
Empregador	5,0	4,5	3,8

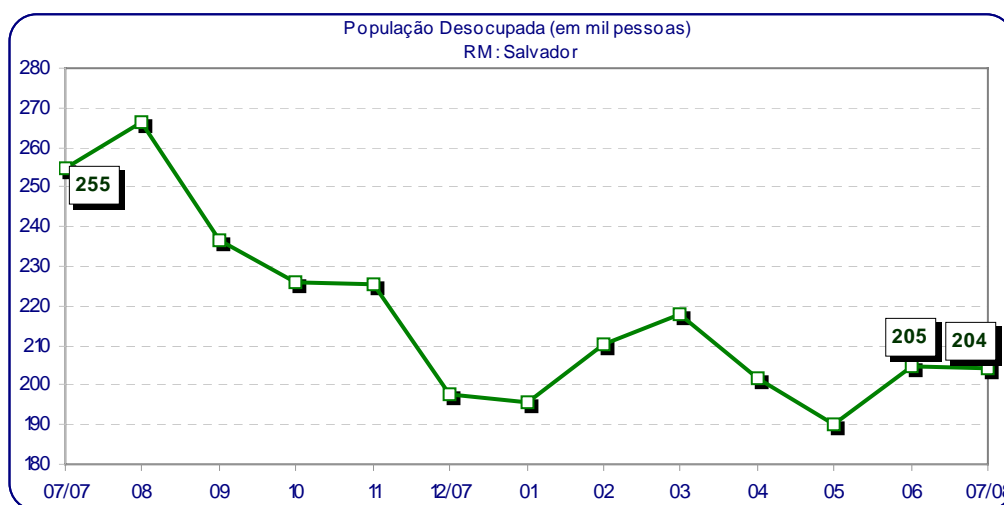
FONTES: IBGE, Diretoria de Pesquisas, Coordenação de Trabalho e Rendimento, Pesquisa Mensal de Emprego.

V) PESSOAS DESOCUPADAS (PD)

Foram classificadas como desocupadas por não estarem trabalhando, estarem disponíveis para trabalhar na semana de referência e terem tomado alguma providência efetiva para conseguir trabalho nos trinta dias anteriores à semana em que responderam à pesquisa.

O contingente de pessoas desocupadas na Região Metropolitana de Salvador em julho de 2008 (204 mil) permaneceu estável em relação a junho do mesmo ano e caiu 19,8% frente a julho de 2007, numa diminuição de 50 mil pessoas.

O gráfico a seguir mostra a evolução, de julho de 2007 a julho de 2008, do número de pessoas desocupadas, na Região Metropolitana de Salvador.



FONTE: IBGE, Diretoria de Pesquisas, Coordenação de Trabalho e Rendimento, Pesquisa Mensal de Emprego.

Alguns destaques acerca do perfil dos desocupados em julho de 2008

Segundo os conceitos da pesquisa, destaca-se que entre os desocupados, de acordo com a faixa etária, **5,9%** tinham de 15 a 17 anos, **37,4%** de 18 a 24 anos, **49,7%** de 25 a 49 anos e **6,3%** 50 anos ou mais. As mulheres correspondiam a **57,9%** deste contingente. Dentre os desocupados, **19,7%** nunca trabalharam e **26,9%** eram os principais responsáveis pela família. Com relação ao tempo de procura: **33,4%** estavam em busca de trabalho por um período não superior a 30 dias; **33,8%**, por um período de 31 dias a 6 meses; **6,5%**, por um período de 7 a 11 meses; **10,4%**, por um período de 1 a menos de 2 anos e **15,9%**, por um período de 2 anos e mais.

A população desocupada da Região Metropolitana de Salvador estava distribuída conforme a tabela a seguir nos meses de julho de 2006, 2007 e 2008.

População Desocupada na Região Metropolitana de Salvador (%)			
Mês de Julho	2006	2007	2008
Sexo:			
Masculino	42,9	40,6	42,1
Feminino	57,1	59,4	57,9
Faixa Etária:			
10 a 14 anos	0,3	1,2	0,6
15 a 17 anos	5,4	6,4	5,9
18 a 24 anos	39,6	38,9	37,4
25 a 49 anos	49,8	48,0	49,7
50 anos ou mais	4,9	5,5	6,3
Anos de Estudo:			
Sem instrução e menos de 8 anos	27,4	22,4	24,7
8 a 10 anos	26,3	27,0	25,4
11 anos ou mais	46,3	50,6	49,8
Condição de Trabalho:			
Com trabalho anterior	73,8	72,8	80,3
Sem trabalho anterior	26,2	27,2	19,7
Condição na Família:			
Principal responsável	24,5	25,7	26,9
Outros membros	75,5	74,3	73,1
Com Procura de Trabalho:			
Nos 7 dias	81,4	85,1	76,6
Nos 23 dias	18,6	14,9	23,4
Tempo de Procura:			
Até 30 dias	20,0	21,4	33,4
31 dias a 6 meses	38,5	45,8	33,8
7 a 11 meses	10,5	7,9	6,5
1 ano a menos de 2 anos	14,6	11,3	10,4
2 anos ou mais	16,3	13,6	15,9

FONTE: IBGE, Diretoria de Pesquisas, Coordenação de Trabalho e Rendimento, Pesquisa Mensal de Emprego.

VI) TAXA DE DESOCUPAÇÃO

A taxa de desocupação para a Região Metropolitana de Salvador, foi estimada em 12,1 %. em julho de 2008, 12,1% em junho de 2008 e 14,5% em julho de 2007. De acordo com a metodologia utilizada, não houve diferença em relação ao mês anterior mas caiu 2,4 pontos percentuais em relação ao mesmo mês do ano anterior.

As taxas de desocupação total e por sexo, para os meses de julho de 2006, 2007 e 2008, encontram-se na tabela abaixo.

Taxa de Desocupação da Região Metropolitana de Salvador (%)			
Julho	Total	Masculino	Feminino
2006	14,4	11,9	17,0
2007	14,5	11,5	17,7
2008	12,1	9,8	14,6

FONTE: IBGE, Diretoria de Pesquisas, Coordenação de Trabalho e Rendimento, Pesquisa Mensal de Emprego.

VII) RENDIMENTO MÉDIO REAL¹

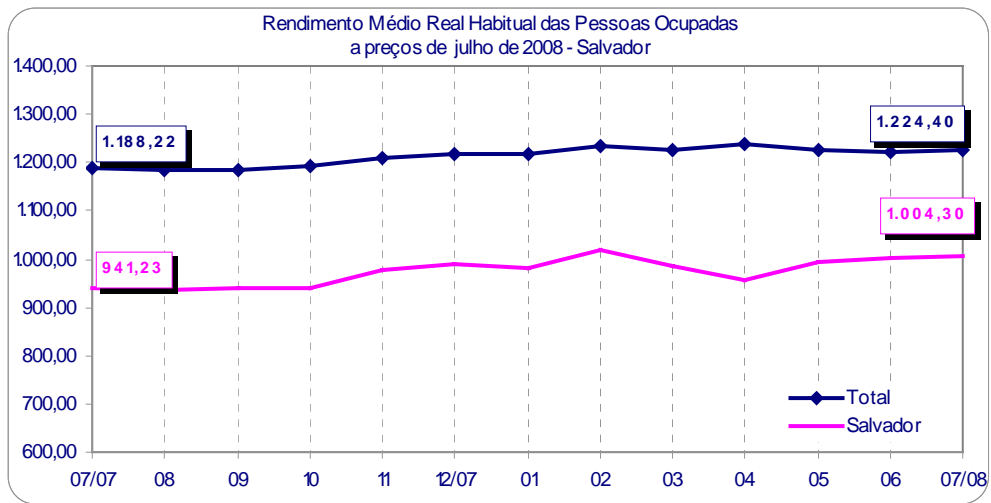
Para o cálculo do rendimento real o deflator utilizado para cada área é o Índice de Preços ao Consumidor da região metropolitana, produzido pelo IBGE. Para o rendimento do conjunto das seis regiões metropolitanas abrangidas pela pesquisa, o deflator é a média ponderada do índice de preços dessas regiões. A variável de ponderação é a população residente na área urbana da região metropolitana.

O rendimento médio real habitualmente recebido por mês pelo total das pessoas ocupadas (R\$ 1.004,30), não apresentou diferença significativa na comparação mensal. Ainda nesta comparação houve crescimento do rendimento dos empregados com carteira de trabalho assinada no setor privado (7,2%), dos militares ou funcionários públicos estatutários (2,0%) e dos trabalhadores por conta própria (1,7%).

Na comparação anual, o rendimento da população ocupada cresceu 6,7% frente a julho de 2007. Este crescimento aconteceu também em todas as formas de inserção: empregados com carteira de trabalho assinada no setor privado (12,7%), empregados sem carteira de trabalho assinada no setor privado (6,6%), militares ou funcionário públicos estatutários (8,4%), trabalhadores por conta própria (18,7%)

¹ Rendimento habitualmente recebido

O gráfico a seguir mostra a evolução, de julho de 2007 a julho de 2008, do Rendimento Médio Real da População Ocupada, na Região Metropolitana de Salvador.



FONTE: IBGE, Diretoria de Pesquisas, Coordenação de Trabalho e Rendimento, Pesquisa Mensal de Emprego.

Os rendimentos médios reais da população ocupada segundo alguns atributos são apresentados a seguir para os meses de julho de 2006, 2007 e 2008.

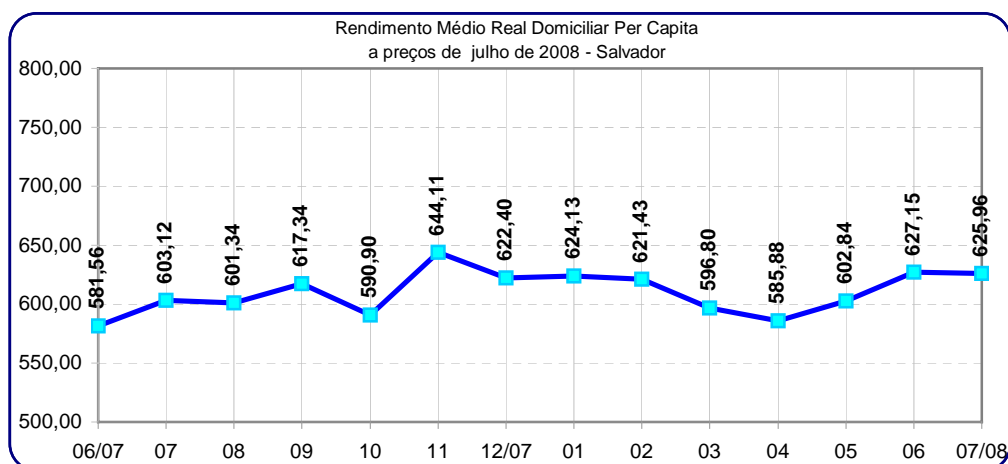
Rendimento Médio Real Habitual da População Ocupada na Região Metropolitana de Salvador (a preços de Julho de 2008)			
Mês de Julho	2006	2007	2008
Total	922,74	941,23	1.004,30
Posição na Ocupação:			
Empregados COM carteira de trabalho assinada no setor privado	929,78	929,80	1.048,00
Empregados SEM carteira de trabalho assinada no setor privado	513,65	559,43	596,50
Militares ou Funcionários Públicos	1.903,61	2.052,66	2.225,20
Trabalhadores por conta própria	597,22	575,93	683,70
Empregador	3.124,05	3.323,38	2.997,30
Grupamentos de Atividade:			
Indústria extrativa, de transformação e distribuição de eletricidade, gás e água	1.058,99	1.254,44	1.245,90
Construção	684,53	632,23	881,30
Comércio, reparação de veículos automotores e de objetos pessoais e domésticos e comércio a varejo de combustíveis	782,63	797,90	789,90
Serviços prestados à empresa, aluguéis, atividades imobiliárias e intermediação financeira	1.154,59	1.111,64	1.210,70
Educação, saúde, serviços sociais, administração pública, defesa e seguridade social	1.425,27	1.487,94	1.480,30
Serviços domésticos	318,82	327,01	334,00
Outros serviços (alojamento, transporte, limpeza urbana e serviços pessoais)	753,68	749,69	842,50

FONTE: IBGE, Diretoria de Pesquisas, Coordenação de Trabalho e Rendimento, Pesquisa Mensal de Emprego.

Em julho de 2008, a pesquisa estimou, para a Região Metropolitana de Salvador, o Rendimento Médio Real Domiciliar *Per Capita*¹ em R\$ **625,96**, apresentando estabilidade em relação ao mês anterior (R\$ **627,15**). Na comparação com o mesmo mês de 2007 (R\$ **603,12**), houve um aumento de 3,8%.

¹ Considerou-se como rendimento mensal domiciliar *per capita* a divisão do rendimento mensal domiciliar proveniente do trabalho, pelo número de componentes da unidade domiciliar, exclusive aqueles cujas condição na unidade domiciliar fosse pensionista, empregado doméstico ou parente do empregado doméstico.

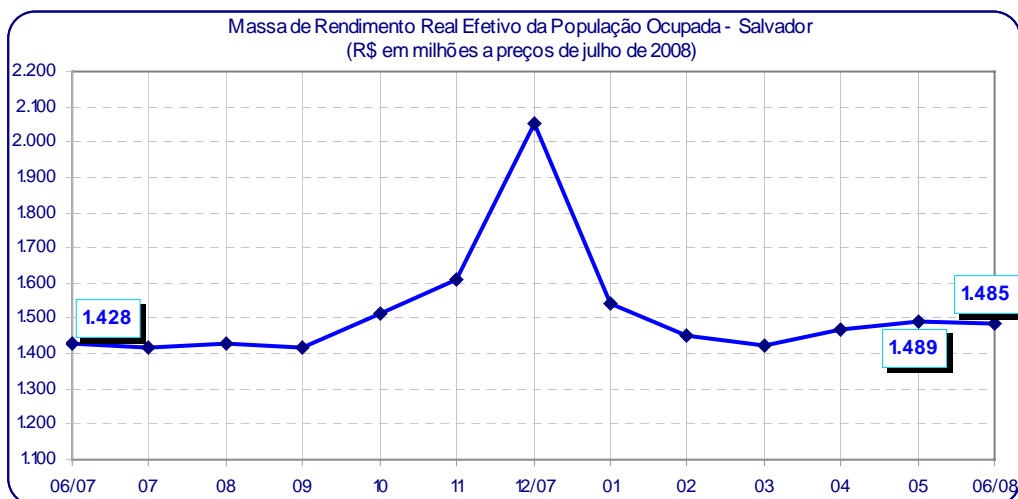
O gráfico a seguir mostra a evolução do Rendimento Médio Real Domiciliar *Per Capita*, para a Região Metropolitana de Salvador



FONTE: IBGE, Diretoria de Pesquisas, Coordenação de Trabalho e Rendimento, Pesquisa Mensal de Emprego.

A Massa de Rendimento Real Efetivo da População Ocupada² (a preços de julho de 2008), para o mês de junho de 2008, foi estimada em 1.101 milhões para a Região Metropolitana de Salvador. Esta estimativa apresentou crescimento mensal de 1,8% e de 4,1% em relação ao mesmo mês do ano anterior (1.147 milhões).

O gráfico a seguir mostra a evolução, de junho de 2007 a junho de 2008, da Massa de Rendimento Efetivo da População Ocupada na Região Metropolitana de Salvador



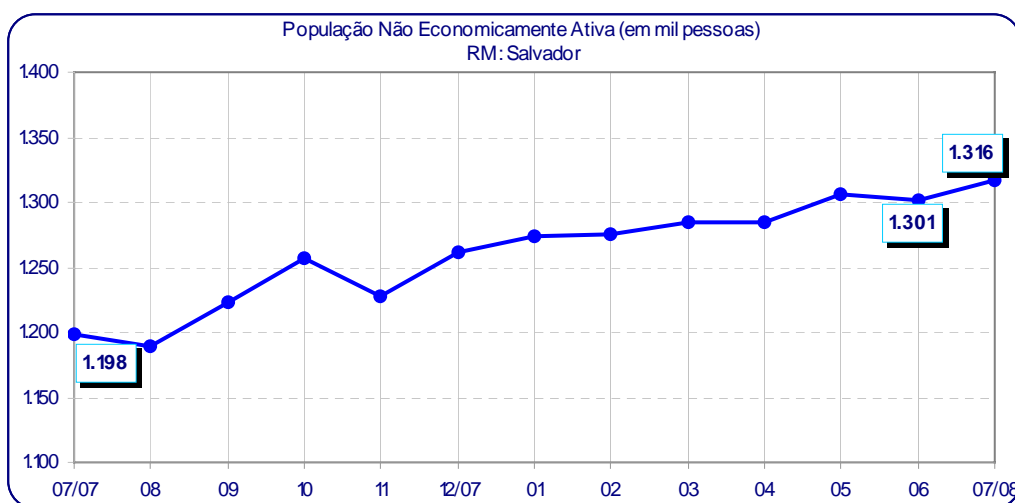
FONTE: IBGE, Diretoria de Pesquisas, Coordenação de Trabalho e Rendimento, Pesquisa Mensal de Emprego.

² Soma dos rendimentos efetivamente recebidos em todos os trabalhos no mês de referência da pesquisa (mês anterior ao que está sendo divulgado).

VIII) POPULAÇÃO NÃO ECONOMICAMENTE ATIVA (PNEA)

Em julho de 2008, o total de pessoas não economicamente ativas (1.316 mil), pessoas que não estavam ocupadas nem desocupadas e tinham 10 anos ou mais de idade, não apresentou variação significativa na comparação mensal e registrou crescimento de 9,8% na comparação anual, o que significou incremento 118 mil pessoas neste contingente.

O gráfico a seguir mostra a evolução, de julho de 2007 a julho de 2008, do número de pessoas Não Economicamente Ativas, na Região Metropolitana de Salvador.



FONTE: IBGE, Diretoria de Pesquisas, Coordenação de Trabalho e Rendimento, Pesquisa Mensal de Emprego.

Alguns destaques acerca do perfil das pessoas Não Economicamente Ativas (PNEA) em julho de 2008

Na PNEA, 63,6% eram mulheres e 36,4 homens, enquanto que, entre os economicamente ativos, as mulheres representavam 47,9% e os homens 52,1%.

As populações com menos de 18 anos e com 50 anos ou mais de idade representavam 10,6% e 30,1%, respectivamente, da população não economicamente ativa.

No contingente da PNEA 28,9% gostariam de trabalhar e estavam disponíveis para assumir um trabalho se o conseguissem.

Com relação à escolaridade, 73,9% não tinham o ensino médio completo.

Alguns indicadores de distribuição da população não economicamente ativa segundo alguns atributos são apresentados na tabela a seguir, para os meses de julho relativos a 2006, 2007 e 2008.

População Não Economicamente Ativa na Região Metropolitana de Salvador (%)			
Mês de Julho	2006	2007	2008
Sexo:			
Masculino	37,8	37,3	36,4
Feminino	62,2	62,7	63,6
Faixa Etária:			
10 a 14 anos	23,2	22,1	20,4
15 a 17 anos	11,5	11,1	10,6
18 a 24 anos	15,0	12,5	13,8
25 a 49 anos	23,5	21,7	25,0
50 anos ou mais	26,9	32,6	30,1
Anos de Estudo:			
Sem instrução e menos de 1 ano	7,2	7,5	7,0
1 a 3 anos	15,5	13,9	13,6
4 a 7 anos	35,5	36,4	35,0
8 a 10 anos	18,1	17,5	18,1
11 anos ou mais	23,2	24,6	26,1
Por Disponibilidade:			
Que não gostaria de trabalhar	73,1	75,2	69,4
Que gostaria e estava disponível	25,1	22,9	28,9
Que gostaria e não estava disponível	1,8	1,9	1,7
Marginalmente ligada à população economicamente ativa	9,6	8,9	9,6

FONTE: IBGE, Diretoria de Pesquisas, Coordenação de Trabalho e Rendimento, Pesquisa Mensal de Emprego.

Rio de Janeiro, 21 de agosto de 2008.

²As indicações de variação nas estimativas em relação às comparações as quais foram submetidas, foram feitas com base na metodologia que consiste em calcular intervalos de confiança para a diferença temporal para um determinado conjunto de indicadores provenientes da pesquisa, para cada região metropolitana isoladamente e para o conjunto das seis. Detalhes sobre esta metodologia podem ser verificados no texto: *Lila M. F.; E Freitas, M. P. S. "estimação de intervalos de confiança para estimadores de diferenças temporais na pesquisa mensal de emprego" Versão Preliminar. Rio de Janeiro: IBGE, Coordenação de Trabalho e rendimento, 2003*

COORDENAÇÃO REGIONAL

Chefe da Unidade Estadual: Artur Ferreira Silva Filho
Coordenador da Pesquisa: Almerinda Macedo Dantas Oliveira
Coordenador de Informática: Antonio Fernando Coppieters

Supervisores:

Maria Jilvana Barreto de Souza
Maria Luiza About Netto
Miriam Amélia Cruz Meireles
Rosângela de Oliveira Machado

Roselia Maria da Rocha Ramos Bezerra
Silvio Sanches
Tania Nogueira do Amaral

Entrevistadores:

Adeilson de Souza Andrade
Alessandra Magalhães Freitas
Aline dos Reis Ferreira
Aline Silva dos Reis
Antonio Alvaro Queiros Nunes
Antonio Eli Pires Rosas
Antônio Ruibaldo Cardoso Bonfim Júnior
Artur Orlando Pires Dalto Junior
Bianca Penelope S. A. Nascimento
Carlos Levi Freitas Farias da Silva
Diogo Garcia Amorim
Edson Moreira Junior
Edvaldo Borges
Elivalda Maria Ferreira
Ernemi Pinto de Souza
Fabio de Moura Queiroz
Fábio Ferreira Muniz
Fabrícia Mascarenhas Santos
Felipe Augusto da S. Gonçalves
George de Souza Santos Almeida
George Muller Ramos Souza
Geraldá Gomes Ribeiro
Helmuth Pereira Vasconcelos
Igor Cerqueira Cordeiro
Illo D'Avila Schaun
Inaide Paim Rocha
Ivonicé de Lima Ferreira
Jessica Silva Dantas
Joanita Nascimento da Silva Neta
João Paulo Gabriel de Castro Dourado
José Henrique Brito Martins
Juliana Martins Teixeira
Jurimar Ribeiro Margalho
Leonardo Dias Oliveira
Lucas França Brito da Silva
Luciana Guerra Xavier
Luciane Nascimento Diamantine
Luis Ricardo Silva Mendes

Magnum Silva Maia
Marcelo Limeira Nascimento
Marcelus Cesar Pietrobon Junior
Marcos Vinicius Araujo Cabral
Melina Passos de Magalhães
Michel Gonçalves do Santos Teixeira
Nancy Andrade Nonato Queiroz
Pablo de Araujo Guanais Fausto
Plinio Rafael O Sampaio Bandeira
Poliana Pereira da Silva
Ramon Vinicius M. D. M. dos Santos
Renata Martins Pinho
Renata Passos Pitangueira
Renilda Maria de Cerqueira
Ricardo Pataro Machado dos Santos
Rogerio Magalhães da S. Teixeira
Sergio de Abreu Cunha
Taiala Patrícia Cerqueira
Takeuche Diego Rocha de Carvalho
Thiago Jose Conceição de Vasconcelos
Thiago Leal de Oliveira
Tiago Luiz Teixeira de Oliveira
Vanessa Adeodato Garrido
Victor Ferreira Paes Cardoso
Vitor Oliveira Damiano

Apoio

Alexandre Xavier Presta
Celeste Maria Tavares Moreira
Juciara Galdino Coppieters