





PME

**PESQUISA MENSAL DE EMPREGO
SETEMBRO de 2006**

**O MERCADO DE TRABALHO
SEGUNDO A COR OU RAÇA**

CARACTERÍSTICAS DA PME:

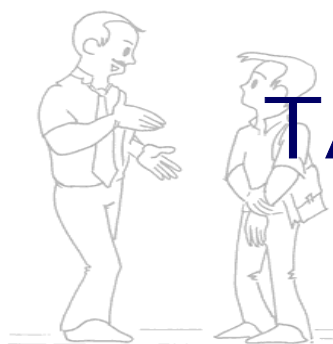
Pesquisa Domiciliar Urbana

Periodicidade Mensal

6 Regiões Metropolitanas:

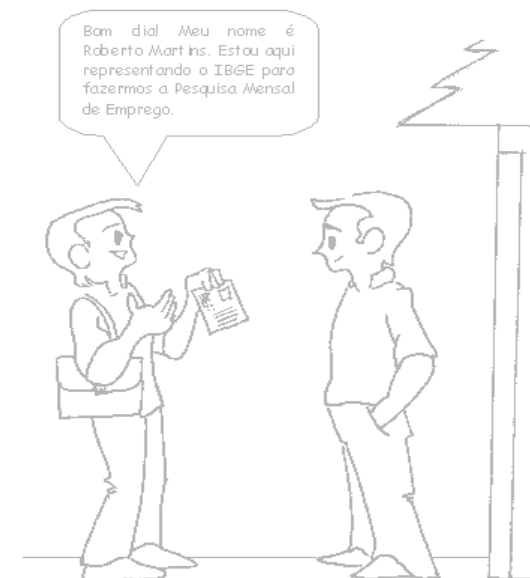
- Recife
- Salvador
- Belo Horizonte
- Rio de Janeiro
- São Paulo
- Porto Alegre





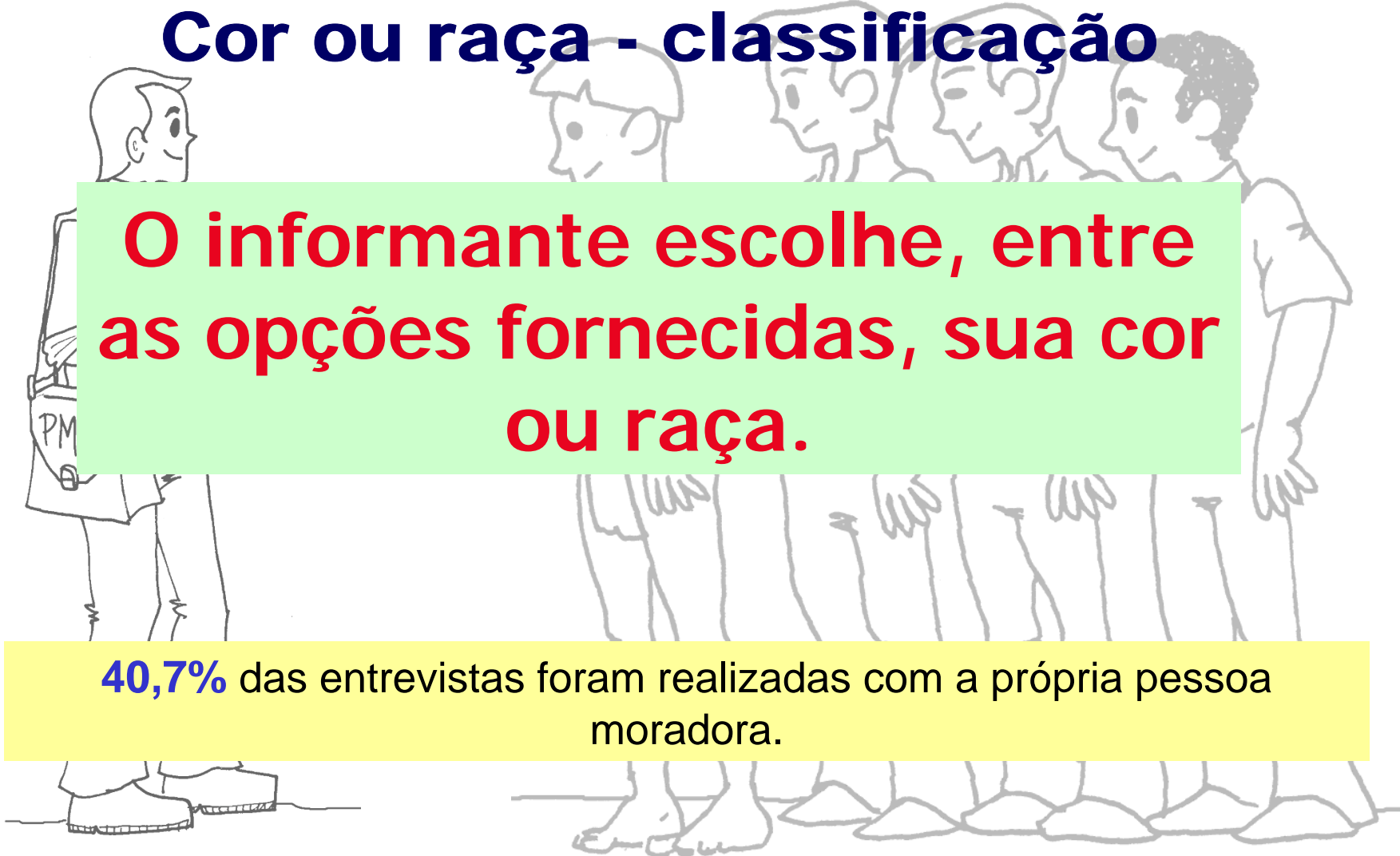
TAMANHO DA AMOSTRA:

Foram visitados
aproximadamente **41 mil**
domicílios no mês



Pesquisa Mensal de Emprego

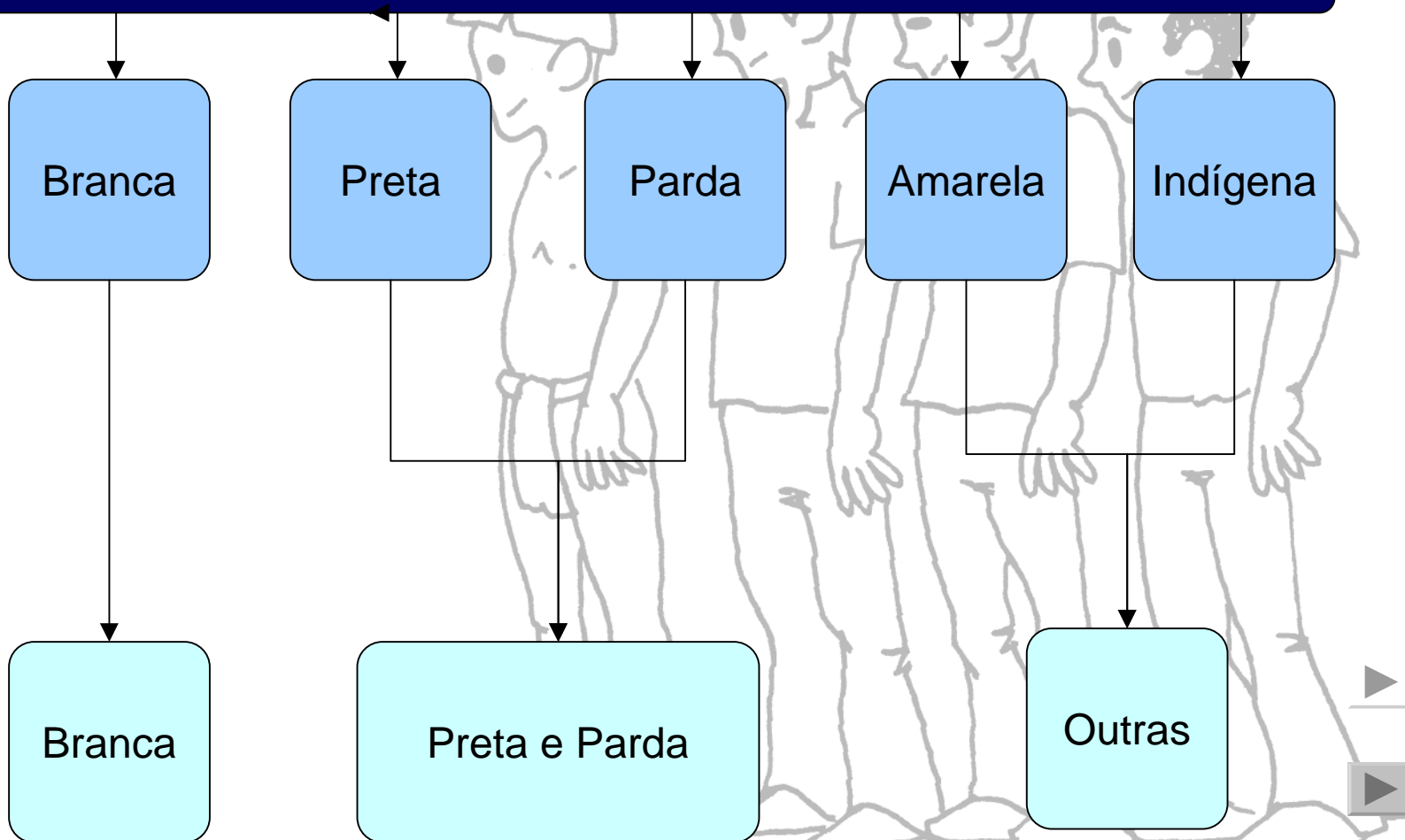
Cor ou raça - classificação



O informante escolhe, entre as opções fornecidas, sua cor ou raça.

40,7% das entrevistas foram realizadas com a própria pessoa moradora.

OPÇÕES DE COR OU RAÇA NO QUESTIONÁRIO

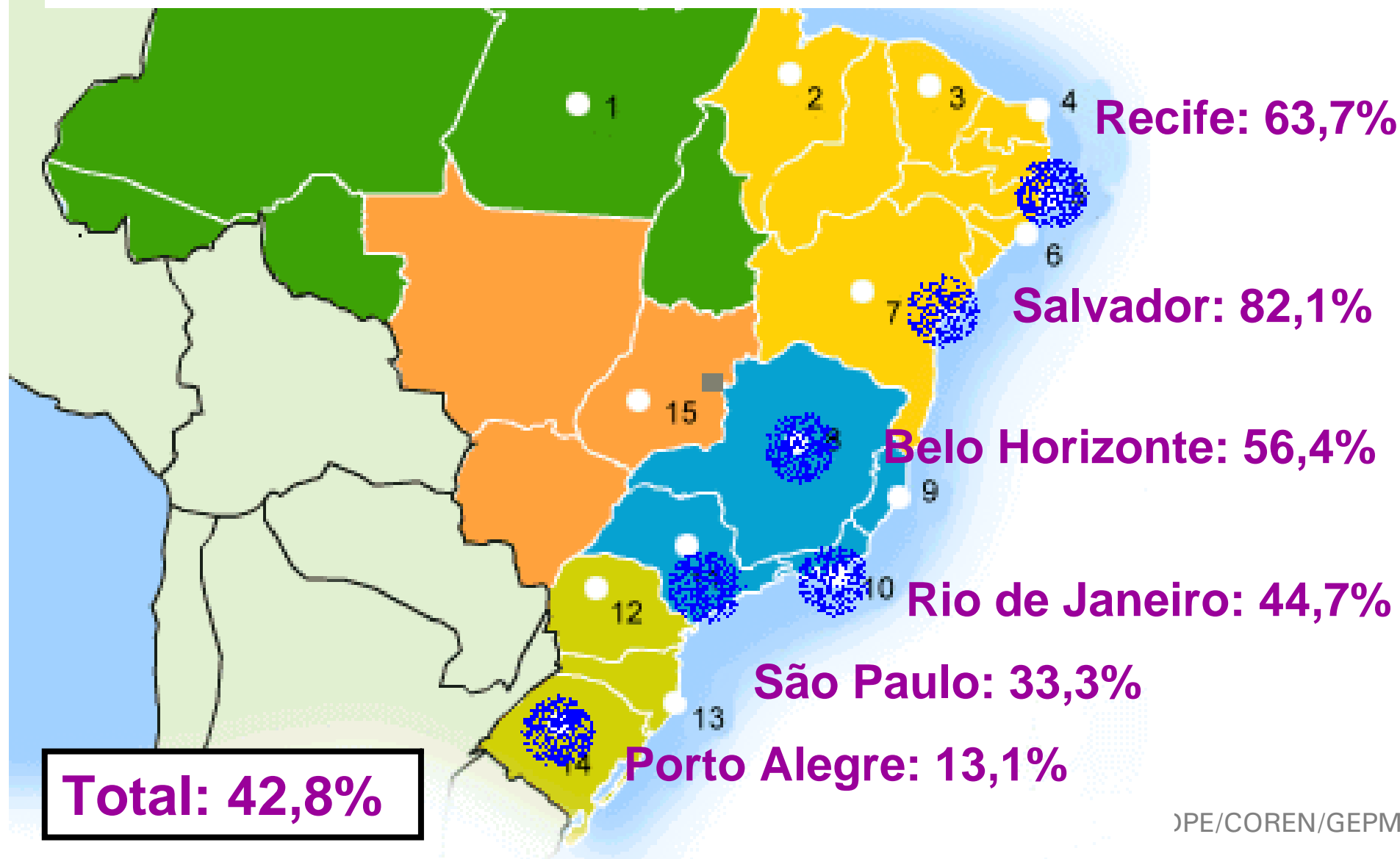


PESQUISA MENSAL DE EMPREGO

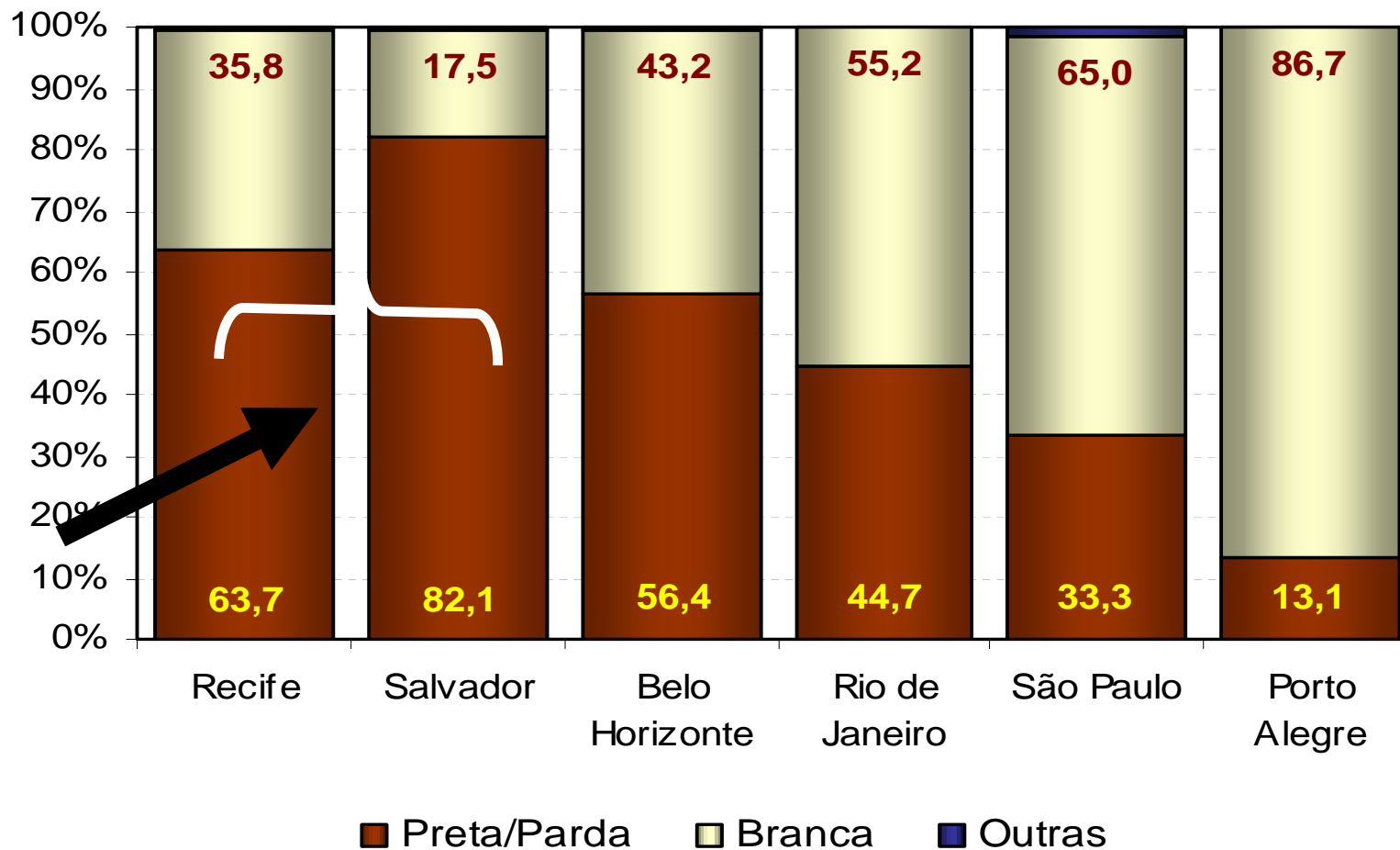
**Resultado das estimativas
por cor ou raça**



Participação da população **PRETA OU PARDA**, por região metropolitana (%) - setembro de 2006



Distribuição da população em idade ativa por cor ou raça segundo a região metropolitana - Setembro de 2006



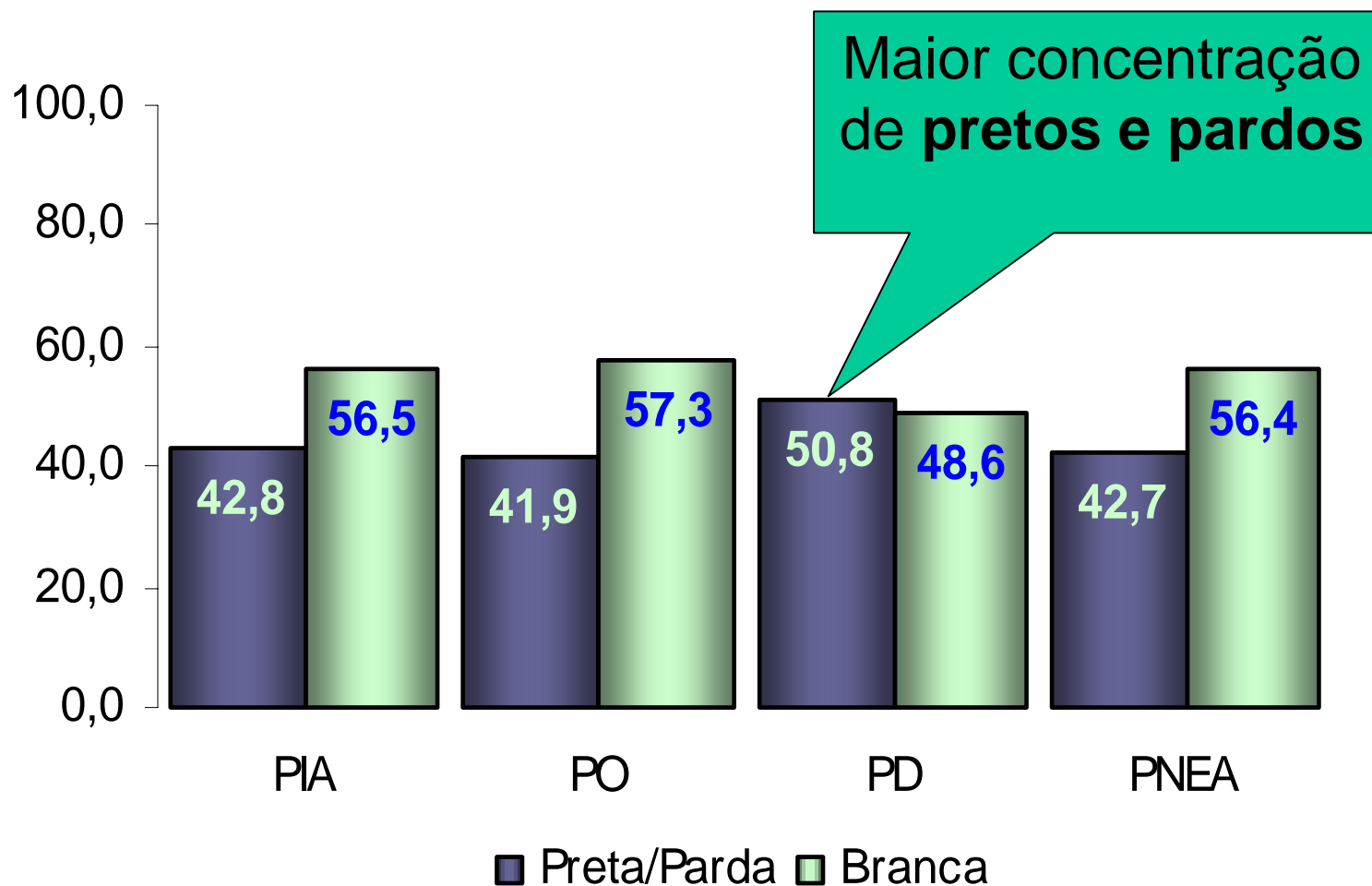
CONDIÇÃO

NA

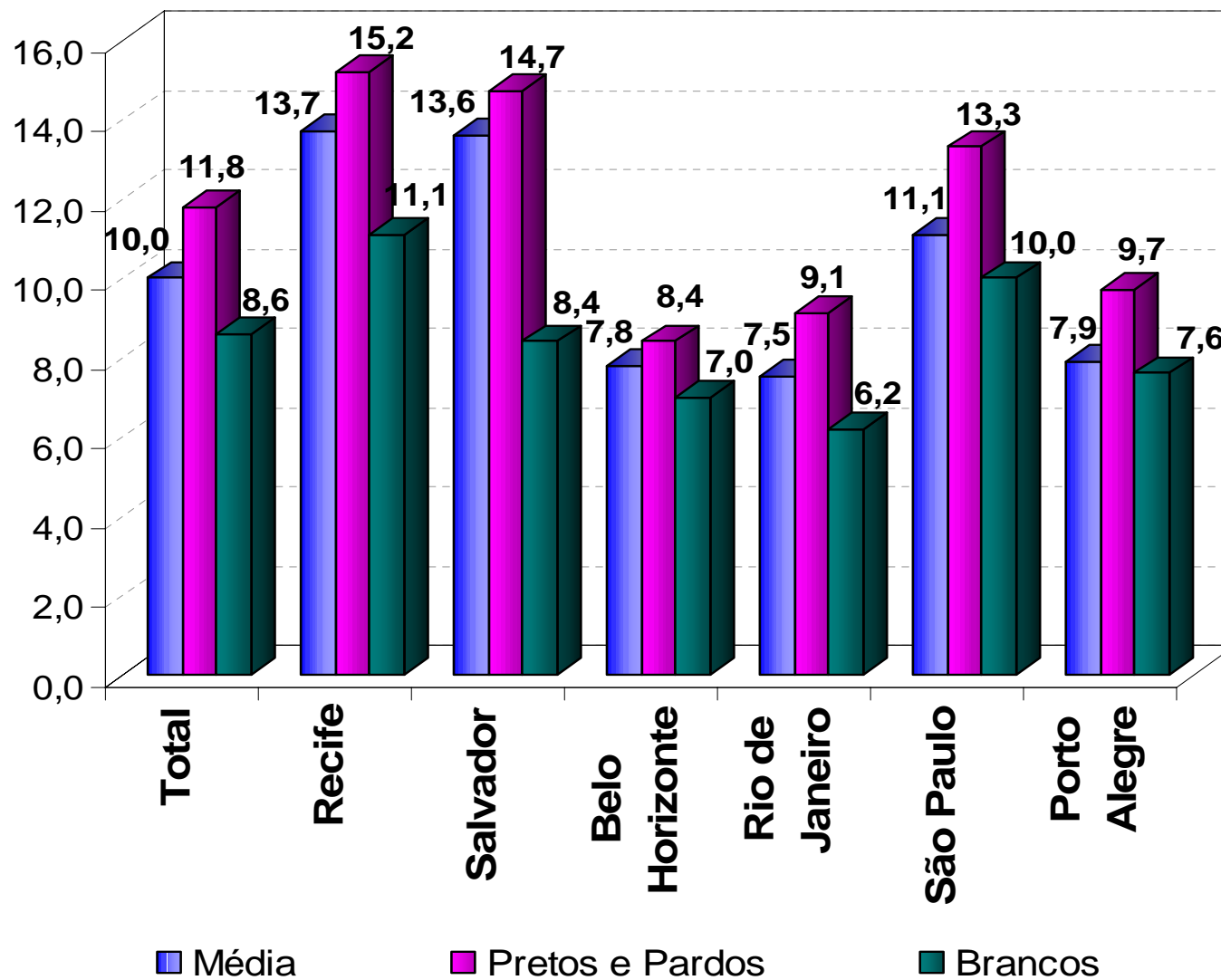
ATIVIDADE



Distribuição da população por cor ou raça segundo a condição na atividade (%) - setembro de 2006



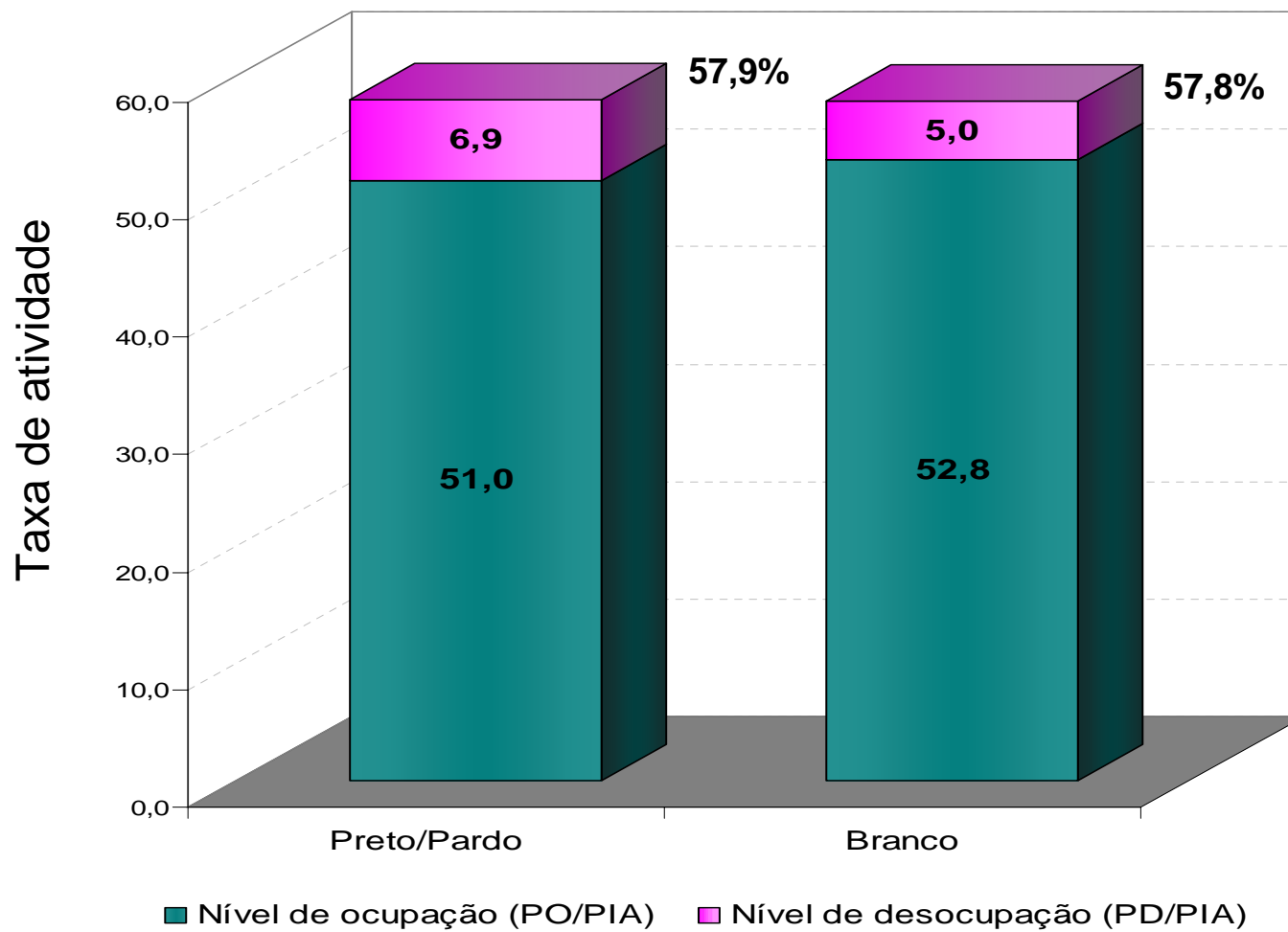
Taxa de desocupação (%) - setembro de 2006



Taxa de desocupação

	Total	Recife	Salvador	Belo Horizonte	Rio de Janeiro	São Paulo	Porto Alegre
Total	10,0	13,7	13,6	7,8	7,5	11,1	7,9
Pretos e Pardos	11,8	15,2	14,7	8,4	9,1	13,3	9,7
Branços	8,6	11,1	8,4	7,0	6,2	10,0	7,6
Diferença em Ponto Percentual	3,2	4,1	6,3	1,4	2,9	3,3	2,1

Nível de ocupação, nível de desocupação e taxa de atividade (%) - setembro de 2006



CARACTERÍSTICAS PESSOAIS

DA

POPULAÇÃO EM IDADE ATIVA

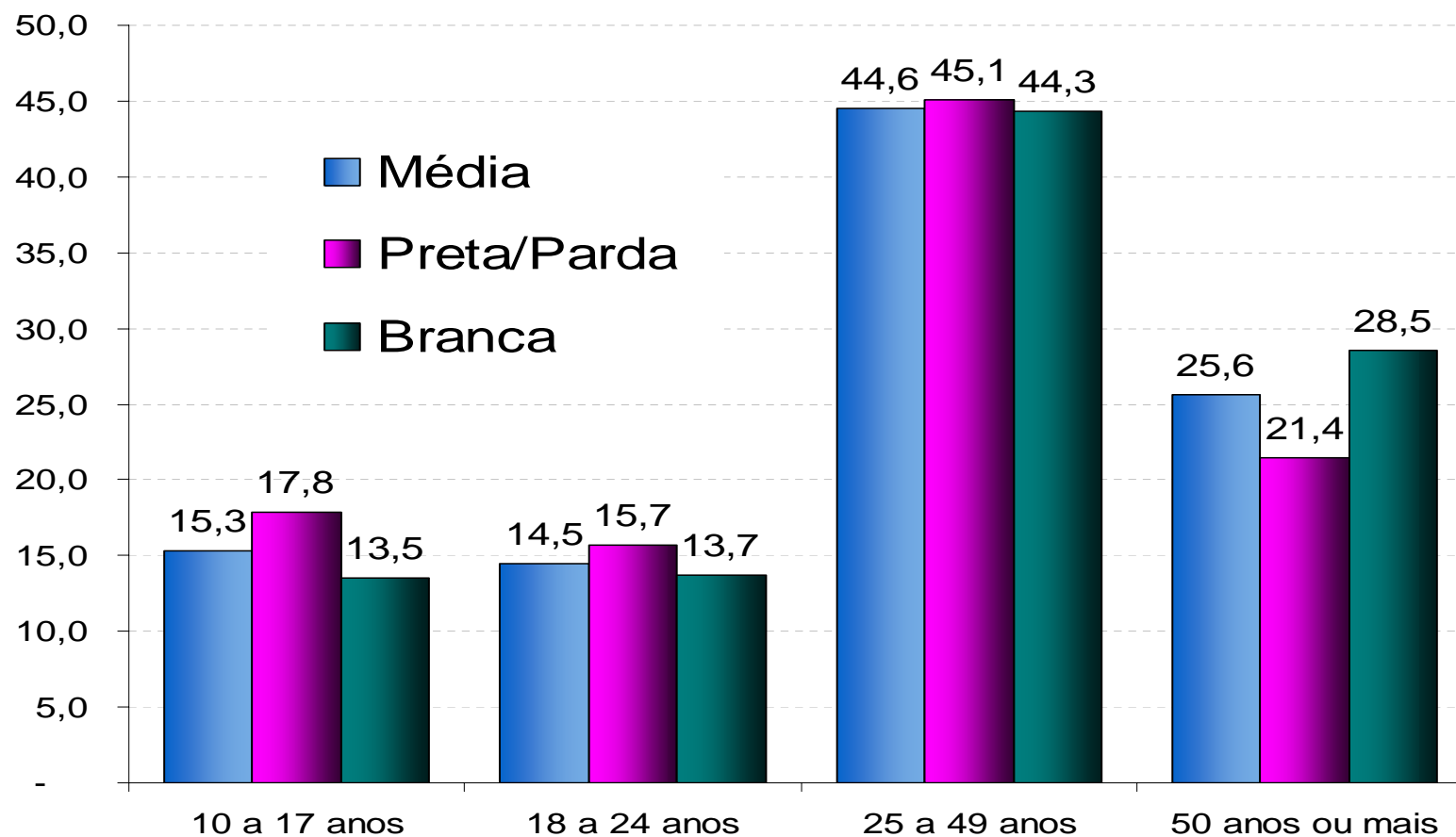


Distribuição da população em idade ativa por sexo segundo a cor ou raça e regiões metropolitanas - setembro de 2006

	Total	Recife	Salvador	Belo Horizonte	Rio de Janeiro	São Paulo	Porto Alegre
Preta/Parda	100	100	100	100	100	100	100
Homens	47,5	47,7	46,2	47,4	47,1	48,4	47,6
Mulheres	52,5	52,3	53,8	52,6	52,9	51,6	52,4
Branca	100	100	100	100	100	100	100
Homens	46,1	42,4	44,8	45,3	46,4	46,5	46,3
Mulheres	53,9	57,6	55,2	54,7	53,6	53,5	53,7

Distribuição da população em idade ativa por faixa etária segundo a cor ou raça - setembro de 2006

Total das 6 Regiões Metropolitanas



Idade média da população em idade ativa segundo cor ou raça por região metropolitana - setembro de 2006

	Total	Recife	Salvador	Belo Horizonte	Rio de Janeiro	São Paulo	Porto Alegre
<i>Total</i>	32,8	31,5	30,9	31,5	34,9	32,5	33,0
Preta/Parda	30,6	30,4	30,0	30,0	32,3	30,0	29,3
Branca	34,4	33,4	35,3	33,4	37,0	33,5	33,6
Diferença em anos	3,8	3,0	5,3	3,4	4,7	3,6	4,3

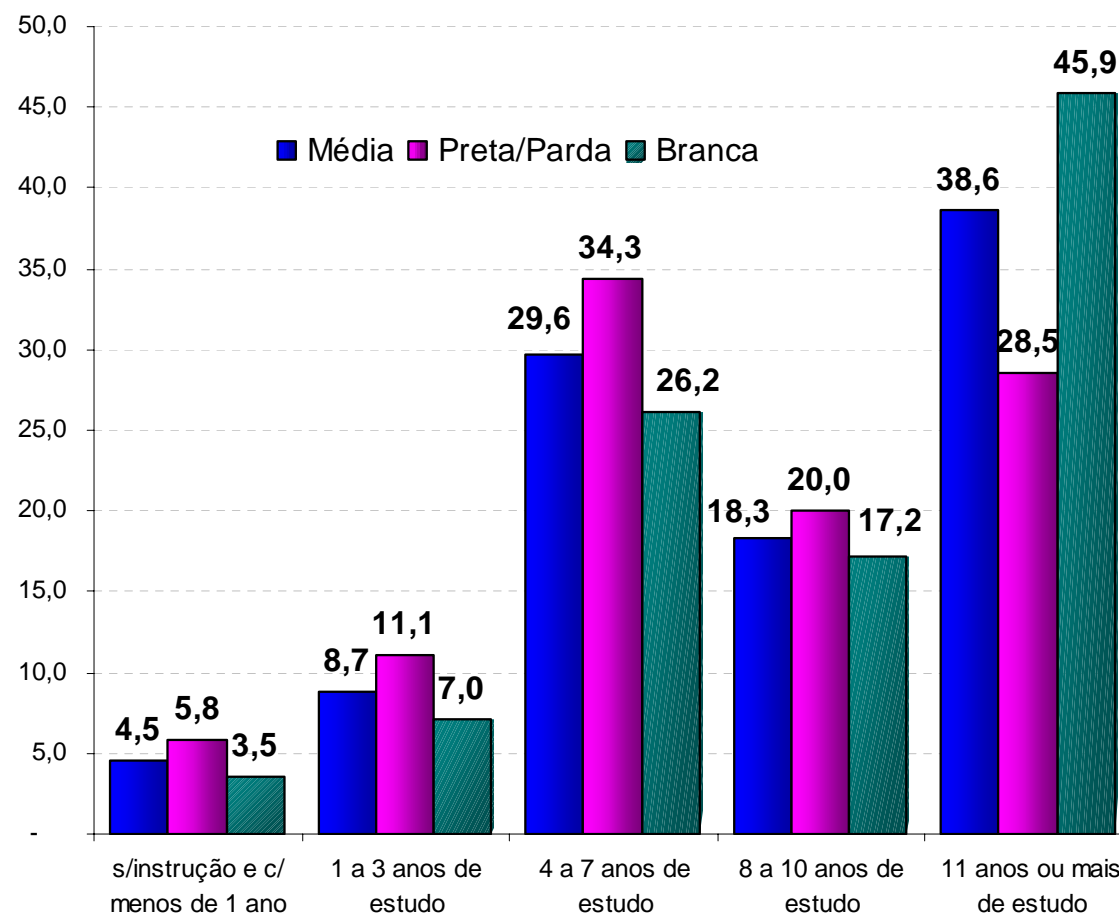
Evolução da idade média da população em idade ativa segundo cor ou raça - setembro

Total das 6 Regiões Metropolitanas

	2002	2003	2004	2005	2006
<i>Total</i>	31,0	31,3	32,0	32,6	32,8
Preta/Parda	29,0	29,3	29,8	30,4	30,6
Branca	32,5	32,7	33,6	34,3	34,4

Distribuição da população em idade ativa por faixa de escolaridade segundo cor ou raça - setembro de 2006

Total das 6 Regiões Metropolitanas



Escolaridade média da população em idade ativa segundo a cor ou raça por região metropolitana - setembro de 2006

	Total	Recife	Salvador	Belo Horizonte	Rio de Janeiro	São Paulo	Porto Alegre
<i>Total</i>	8,0	7,5	8,1	7,9	8,1	8,1	8,0
Preta/Parda	7,1	6,9	7,7	7,0	7,0	7,0	6,8
Branca	8,7	8,6	10,1	9,0	9,0	8,6	8,2

Evolução da escolaridade média da população em idade ativa segundo a cor ou raça - setembro

Total das 6 Regiões Metropolitanas

	2002	2003	2004	2005	2006
<i>Total</i>	7,6	7,7	7,9	8,0	8,0
Preta/Parda	6,7	6,7	6,8	7,0	7,1
Branca	8,3	8,5	8,6	8,7	8,7

Proporção de pessoas com 10 a 17 anos de idade que não freqüentavam escola segundo cor ou raça por região metropolitana - setembro de 2006

	Total	Recife	Salvador	Belo Horizonte	Rio de Janeiro	São Paulo	Porto Alegre
<i>Preta/Parda</i>	6,7	7,0	5,8	6,5	6,4	7,2	7,2
<i>Branca</i>	4,7	3,8	3,7	4,4	4,0	4,4	7,4
Diferença	29,9	45,7	36,2	32,3	37,5	38,9	-2,8

Evolução da proporção de pessoas com 10 a 17 anos de idade que não freqüentavam escola segundo cor ou raça - setembro

Total das 6 Regiões Metropolitanas

	2002	2003	2004	2005	2006
<i>Preta/Parda</i>	8,1	8,2	5,9	6,4	6,7
<i>Branca</i>	5,0	6,6	4,2	4,6	4,7

Distribuição da população em idade ativa com curso superior concluído por região metropolitana segundo a cor ou raça - setembro de 2006

	Total	Recife	Salvador	Belo Horizonte	Rio de Janeiro	São Paulo	Porto Alegre
Branços	82,8	65,9	52,9	77,2	82,9	87,2	97,4
Pretos ou Pardos	14,7	33,2	46,4	21,9	17,0	7,6	2,3

Distribuição da população ocupadas com curso superior concluído por região metropolitana segundo a cor ou raça - setembro de 2006

	Total	Recife	Salvador	Belo Horizonte	Rio de Janeiro	São Paulo	Porto Alegre
Branços	82,6	64,8	52,1	76,3	82,6	87,0	97,2
Pretos ou Pardos	14,9	34,1	47,2	22,8	17,3	7,9	2,6

Proporção de pessoas em idade ativa, COM curso superior concluído, segundo a cor ou raça por região metropolitana.

	Total	Recife	Salvador	Belo Horizonte	Rio de Janeiro	São Paulo	Porto Alegre
entre Brancos	12,6	11,2	18,8	13,4	15,1	12,2	8,4
entre Pretos ou Pardos	2,9	3,2	3,4	2,8	3,7	2,0	4,3

Proporção de pessoas em idade ativa, SEM curso superior concluído, segundo a cor ou raça por região metropolitana.

	Total	Recife	Salvador	Belo Horizonte	Rio de Janeiro	São Paulo	Porto Alegre
entre Brancos	87,4	88,8	81,2	86,6	84,9	87,8	91,6
entre Pretos ou Pardos	97,1	96,8	96,6	97,2	96,3	98,0	98,7

Proporção de pessoas em idade ativa, COM curso superior concluído, COM IDADE ACIMA DE 18 ANOS, segundo a cor ou raça por região metropolitana.

	Total	Recife	Salvador	Belo Horizonte	Rio de Janeiro	São Paulo	Porto Alegre
entre Brancos	16,7	15,3	24,2	18	19,4	16,3	11,4
entre Pretos ou Pardos	4,1	4,6	4,8	4,1	5,2	2,9	4,9

Proporção de pessoas em idade ativa, SEM curso superior concluído, COM IDADE ACIMA DE 18 ANOS, segundo a cor ou raça por região metropolitana.

	Total	Recife	Salvador	Belo Horizonte	Rio de Janeiro	São Paulo	Porto Alegre
entre Brancos	83,3	84,7	75,8	82,0	80,6	83,7	88,6
entre Pretos ou Pardos	95,9	95,4	95,2	95,9	94,8	97,1	98,1

Proporção de pessoas OCUPADAS, COM curso superior concluído, segundo a cor ou raça por região metropolitana.

	Total	Recife	Salvador	Belo Horizonte	Rio de Janeiro	São Paulo	Porto Alegre
Branco	21,4	20	32,3	21,9	24,9	21,3	14
Pretos ou Pardos	5,3	6,2	6,5	5,1	6,5	3,9	2,7

Proporção de pessoas OCUPADAS, SEM curso superior concluído, segundo a cor ou raça por região metropolitana.

	Total	Recife	Salvador	Belo Horizonte	Rio de Janeiro	São Paulo	Porto Alegre
Branco	78,6	80	67,7	78,1	75,1	78,7	86
Pretos ou Pardos	94,7	93,8	93,5	94,9	93,5	96,1	97,3

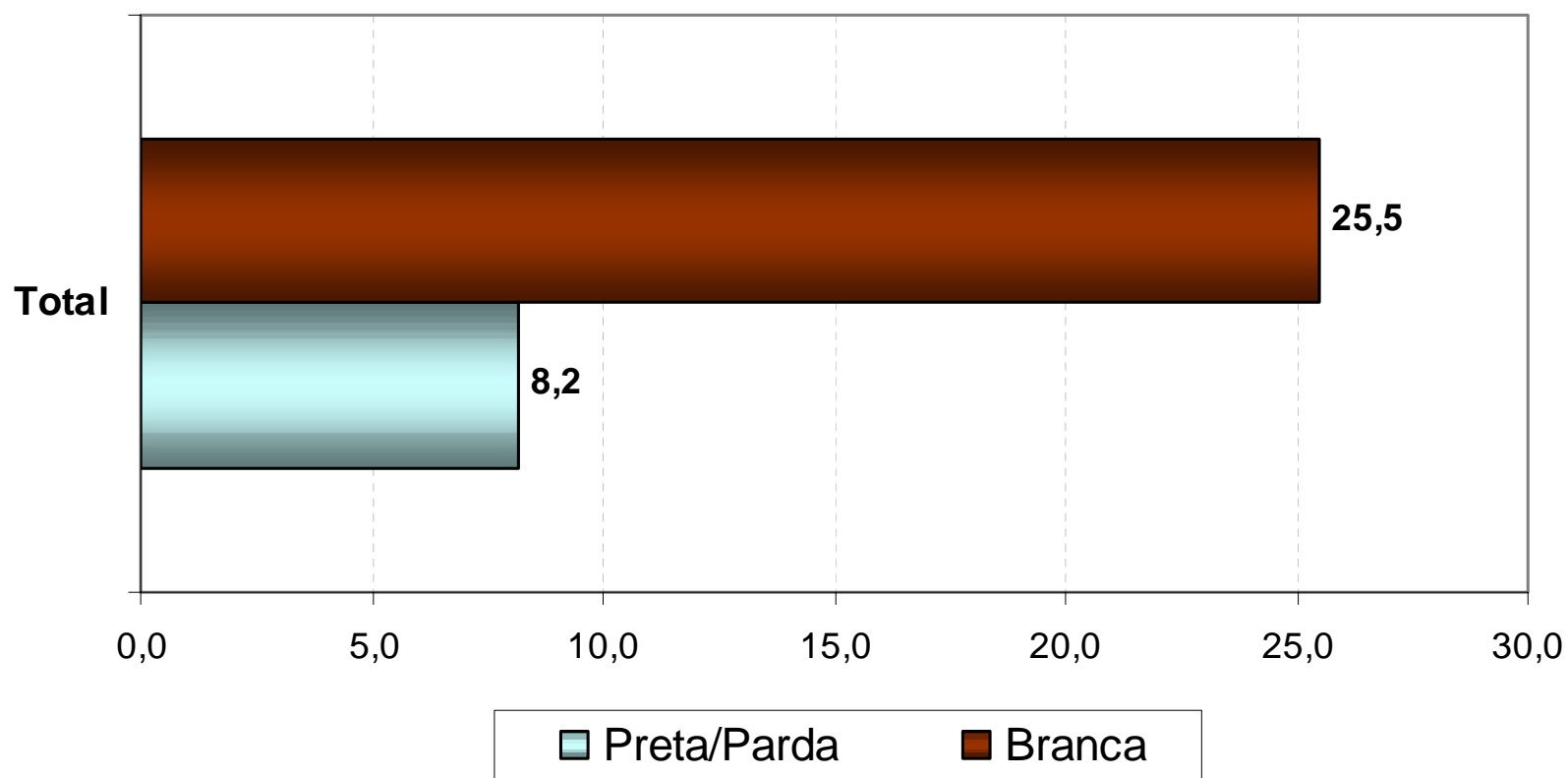
Proporção de pessoas OCUPADAS, COM curso superior concluído, COM IDADE ACIMA DE 18 ANOS, segundo a cor ou raça por região metropolitana.

	Total	Recife	Salvador	Belo Horizonte	Rio de Janeiro	São Paulo	Porto Alegre
Branco	21,8	20,4	32,6	22,4	25,3	21,7	14,3
Pretos ou Pardos	5,4	6,3	6,6	5,3	6,6	4,0	2,7

Proporção de pessoas OCUPADAS, SEM curso superior concluído, COM IDADE ACIMA DE 18 ANOS, segundo a cor ou raça por região metropolitana.

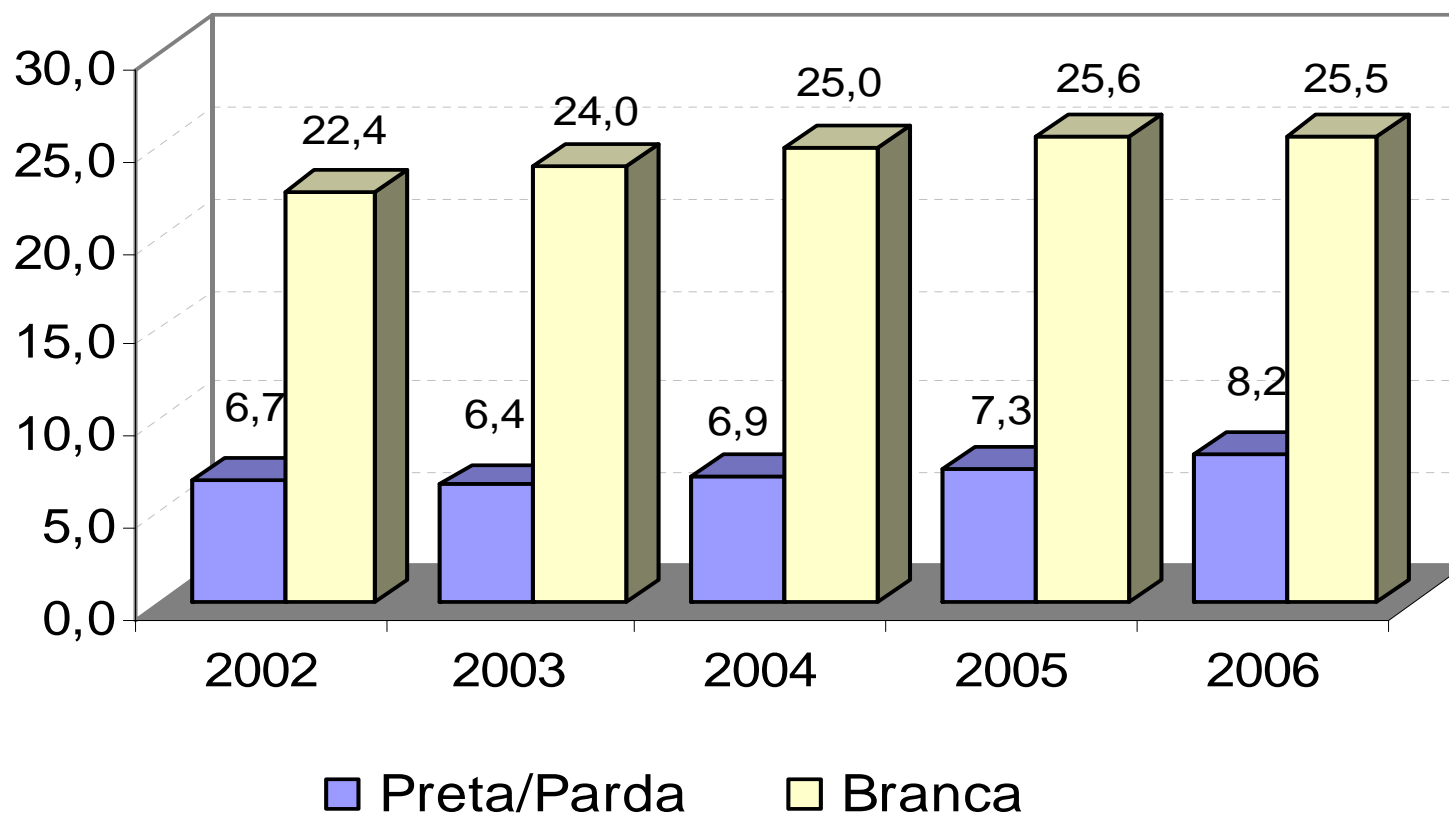
	Total	Recife	Salvador	Belo Horizonte	Rio de Janeiro	São Paulo	Porto Alegre
Branco	78,2	79,6	67,4	77,6	74,7	78,3	85,7
Pretos ou Pardos	94,6	93,7	93,4	94,7	93,4	96,0	97,3

Proporção de pessoas com 18 anos ou mais que freqüentavam ou haviam freqüentado curso de nível superior segundo a cor ou raça - setembro de 2006



Evolução da proporção de pessoas com 18 anos ou mais que freqüentavam ou haviam freqüentado curso de nível superior segundo a cor ou raça - setembro

Total das 6 Regiões Metropolitanas



Proporção de pessoas em idade ativa que freqüentavam ou haviam freqüentado curso de qualificação profissional segundo a cor ou raça por região metropolitana - setembro de 2006

	Total	Recife	Salvador	Belo Horizonte	Rio de Janeiro	São Paulo	Porto Alegre
<i>Preta/parda</i>	20,1	19,4	22,2	28,2	15,5	20,0	19,0
<i>Branca</i>	25,3	25,3	25,8	35,8	17,4	28,5	22,7

Evolução da proporção de pessoas em idade ativa que freqüentavam ou haviam freqüentado curso de qualificação profissional segundo a cor ou raça - setembro

Total das 6 Regiões Metropolitanas

	2002	2003	2004	2005	2006
<i>Preta/parda</i>	13,2	12,8	12,7	17,0	20,1
<i>Branca</i>	16,5	15,6	15,6	22,7	25,3

CARACTERÍSTICAS

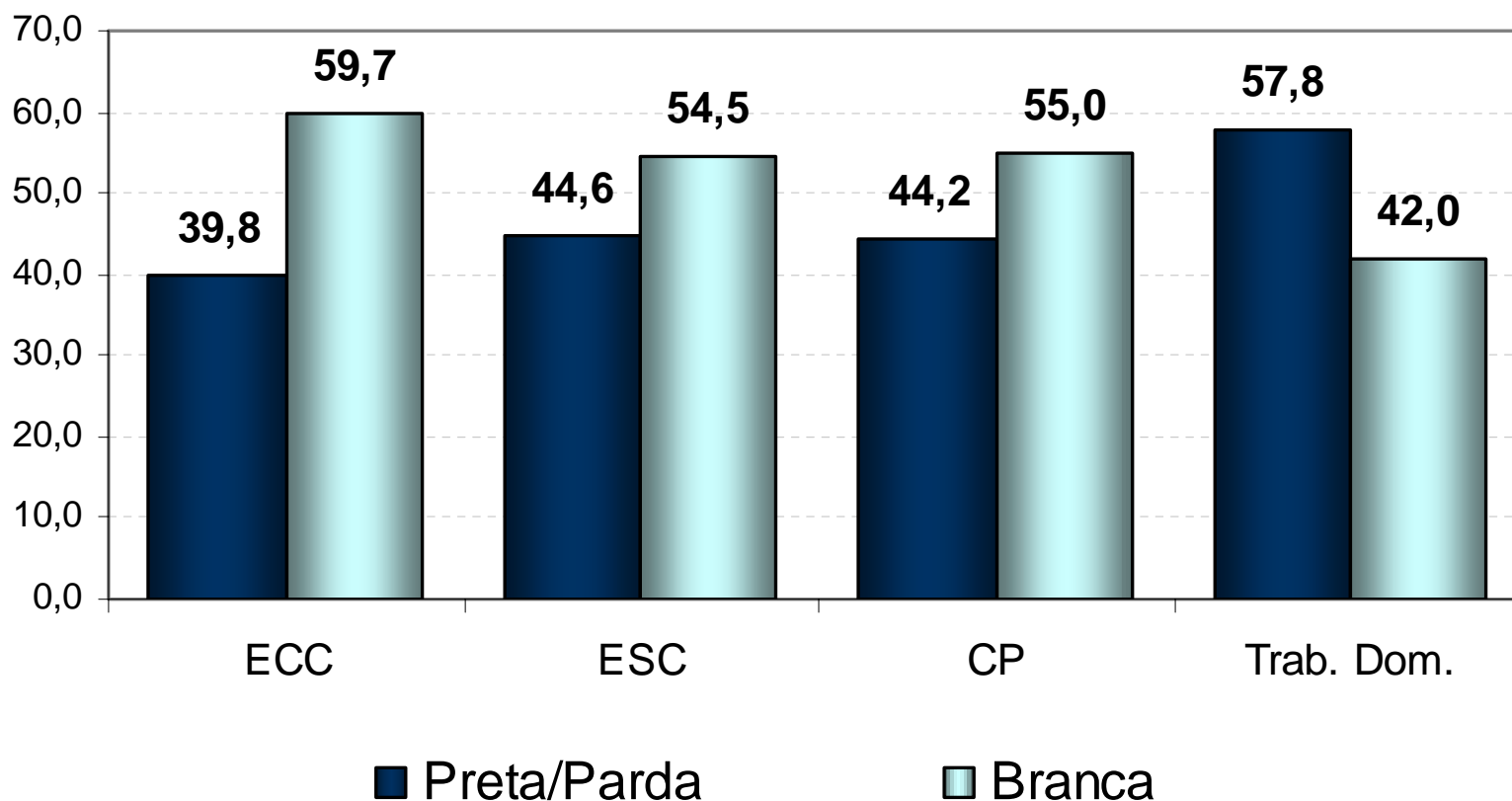
DO

TRABALHO



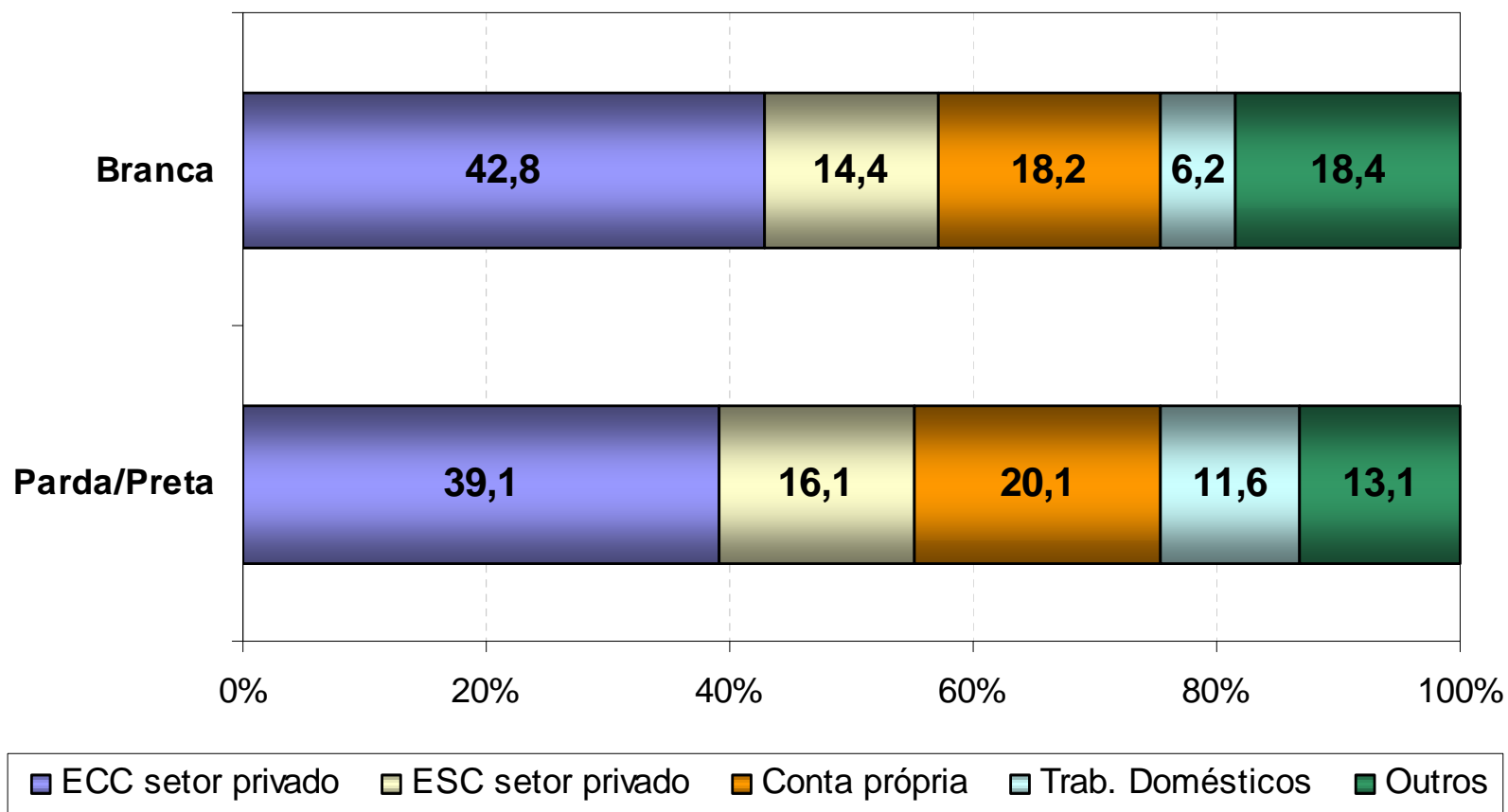
Distribuição da população ocupada por cor ou raça segundo a posição na ocupação - setembro de 2006

Total das 6 Regiões Metropolitanas



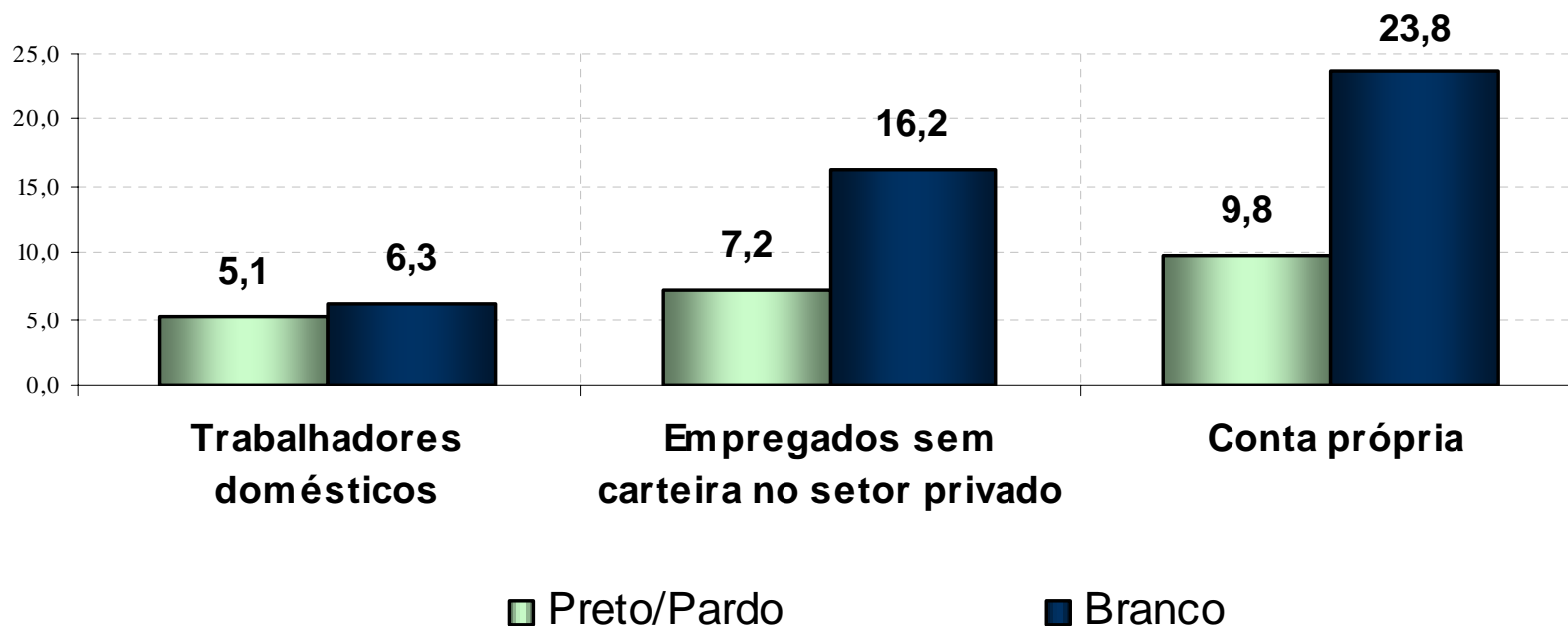
Distribuição da população ocupada por posição na ocupação segundo a cor ou raça - setembro de 2006

Total das 6 Regiões Metropolitanas



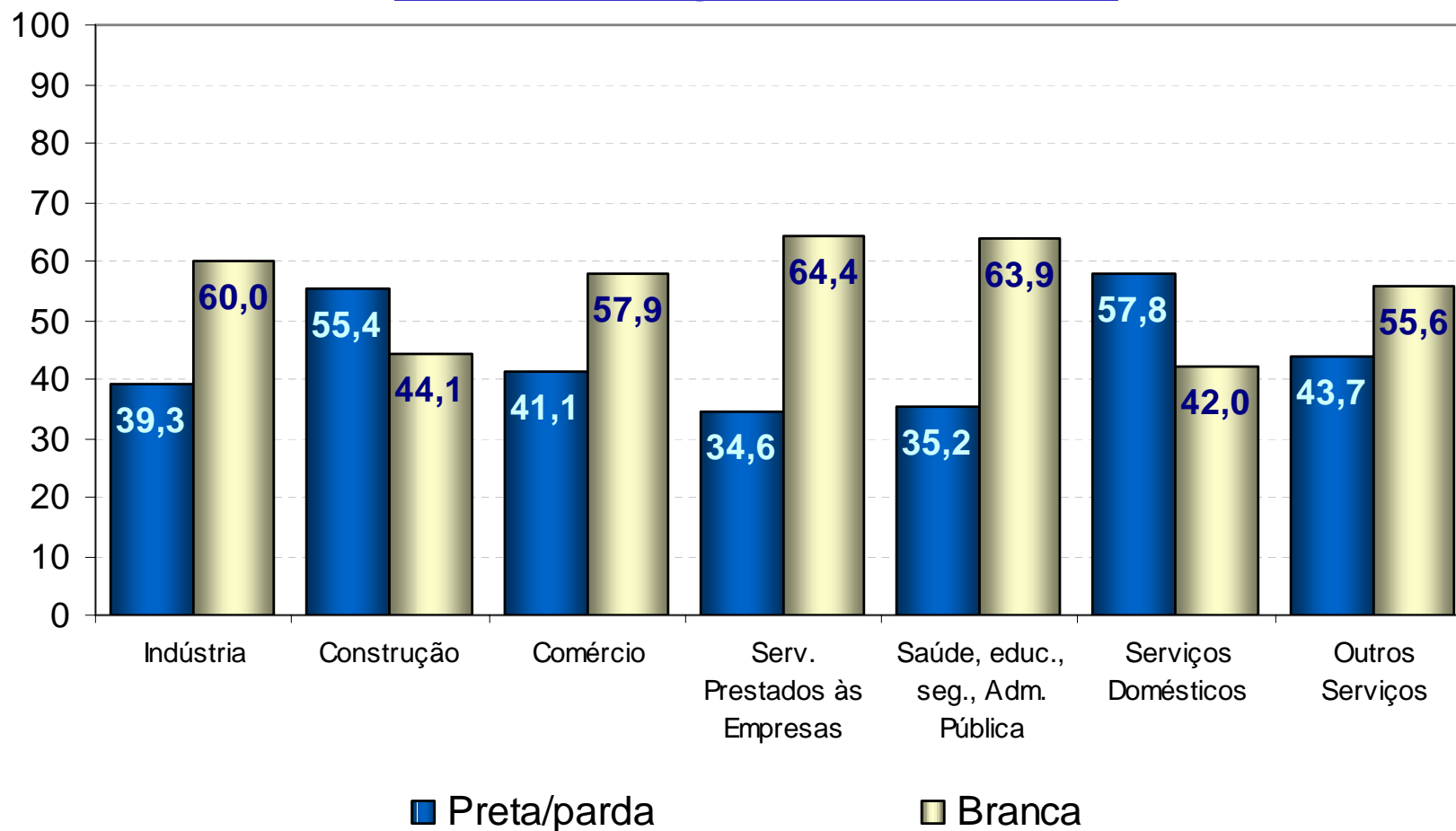
Proporção de pessoas que contribuíam para a previdência segundo posição na ocupação por cor ou raça - setembro de 2006

Total das 6 Regiões Metropolitanas



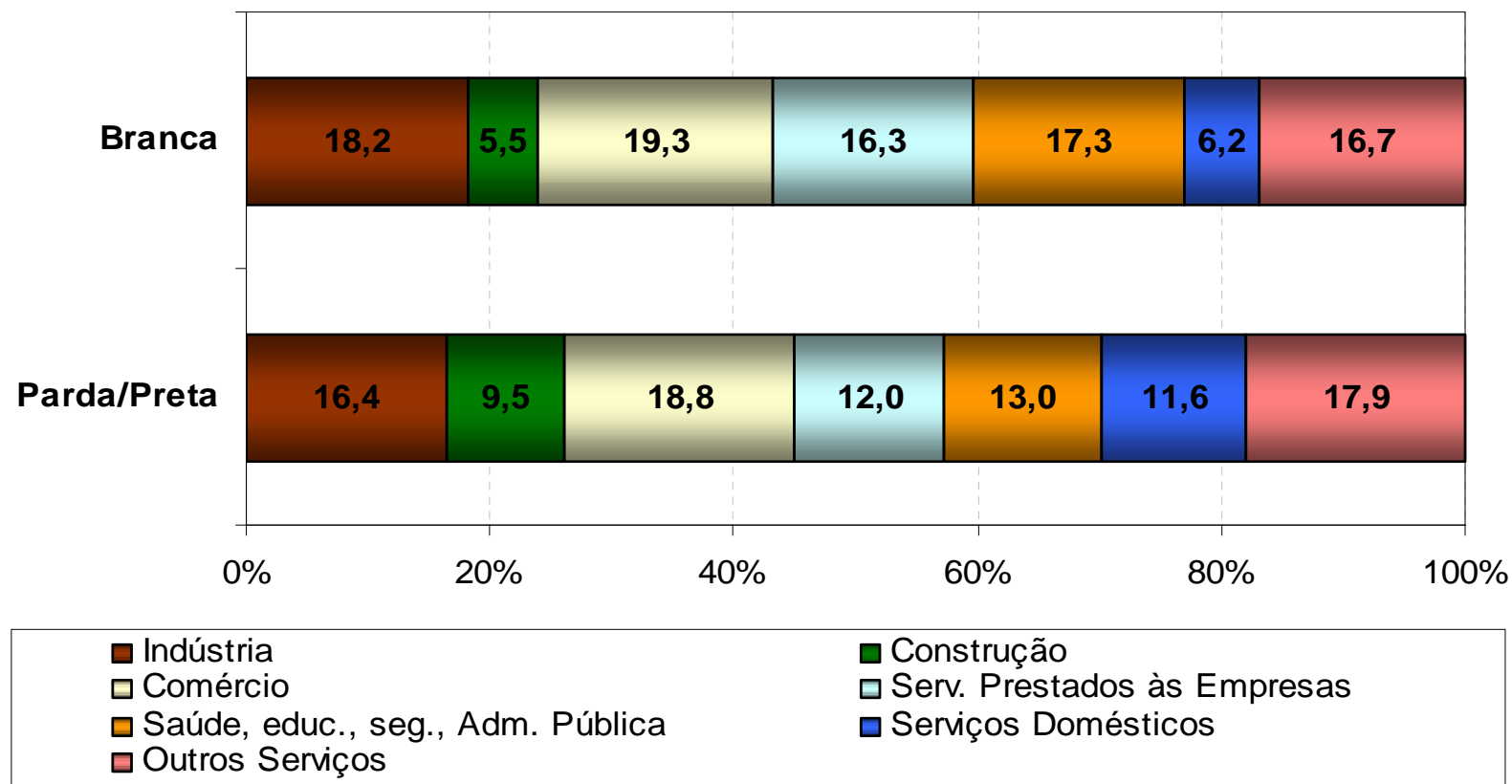
Distribuição da população ocupada por cor ou raça segundo o grupamento de atividade - setembro de 2006

Total das 6 Regiões Metropolitanas



Distribuição da população ocupada por grupamento de atividade segundo a cor ou raça - setembro de 2006

Total das 6 Regiões Metropolitanas





Rendimento médio real habitualmente recebido no trabalho principal segundo a cor ou raça por região metropolitana - setembro de 2006

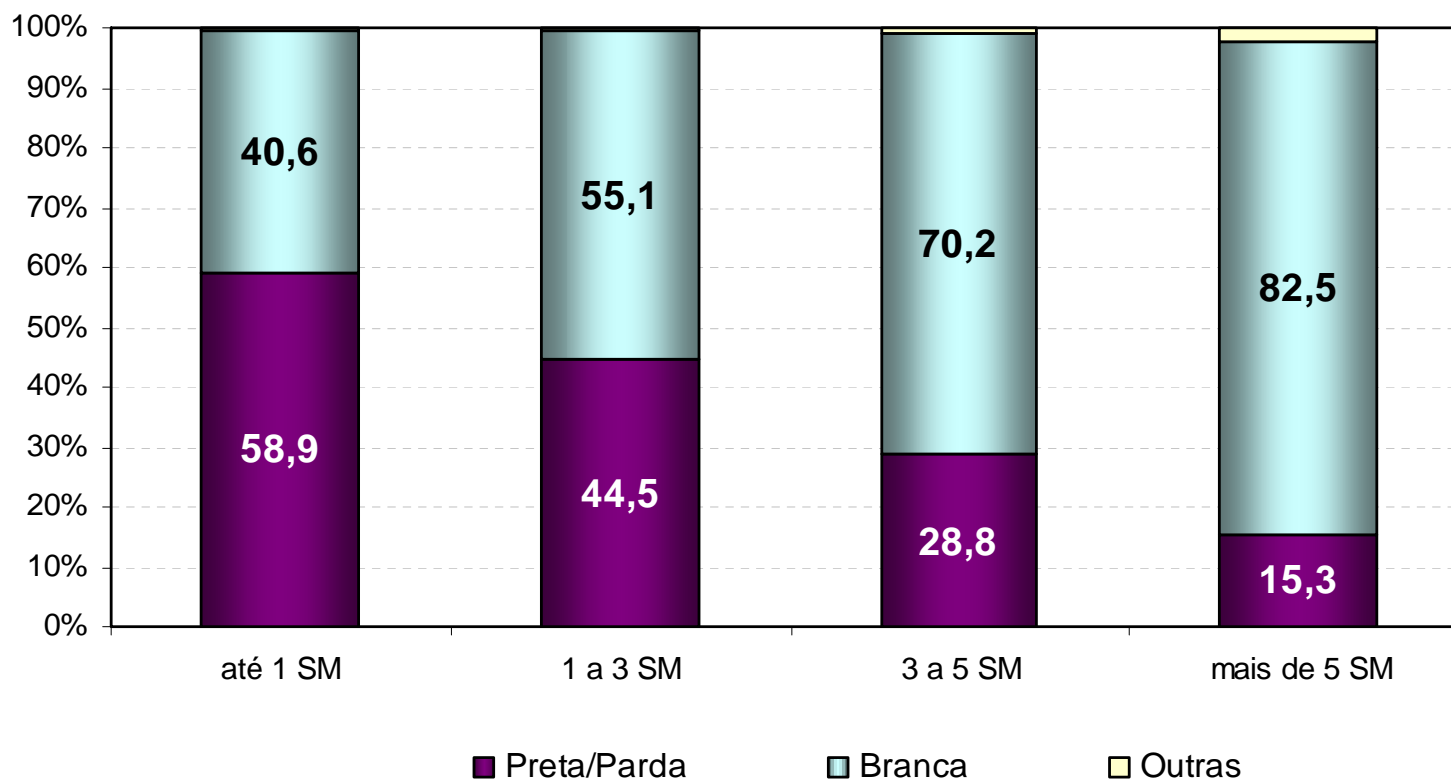
	Total	Recife	Salvador	Belo Horizonte	Rio de Janeiro	São Paulo	Porto Alegre
Preta/Parda (1)	660,45	540,47	644,91	692,70	653,31	694,00	649,40
Branca (2)	1292,19	1046,93	1749,90	1249,95	1293,37	1361,30	1062,95
<i>Razão (1)/(2)*100</i>	<i>51,1</i>	<i>51,6</i>	<i>36,9</i>	<i>55,4</i>	<i>50,5</i>	<i>51,0</i>	<i>61,1</i>

Rendimento/hora habitualmente recebido no trabalho principal segundo a cor ou raça por região metropolitana - setembro de 2006

	Total	Recife	Salvador	Belo Horizonte	Rio de Janeiro	São Paulo	Porto Alegre
Preta/Parda	4,15	3,46	4,19	4,46	4,06	4,27	4,17
Branca	8,16	6,77	11,36	8,74	8,27	8,38	6,72
Os pretos e pardos ganham menos	49,1	48,9	63,1	49,0	50,9	49,0	37,9

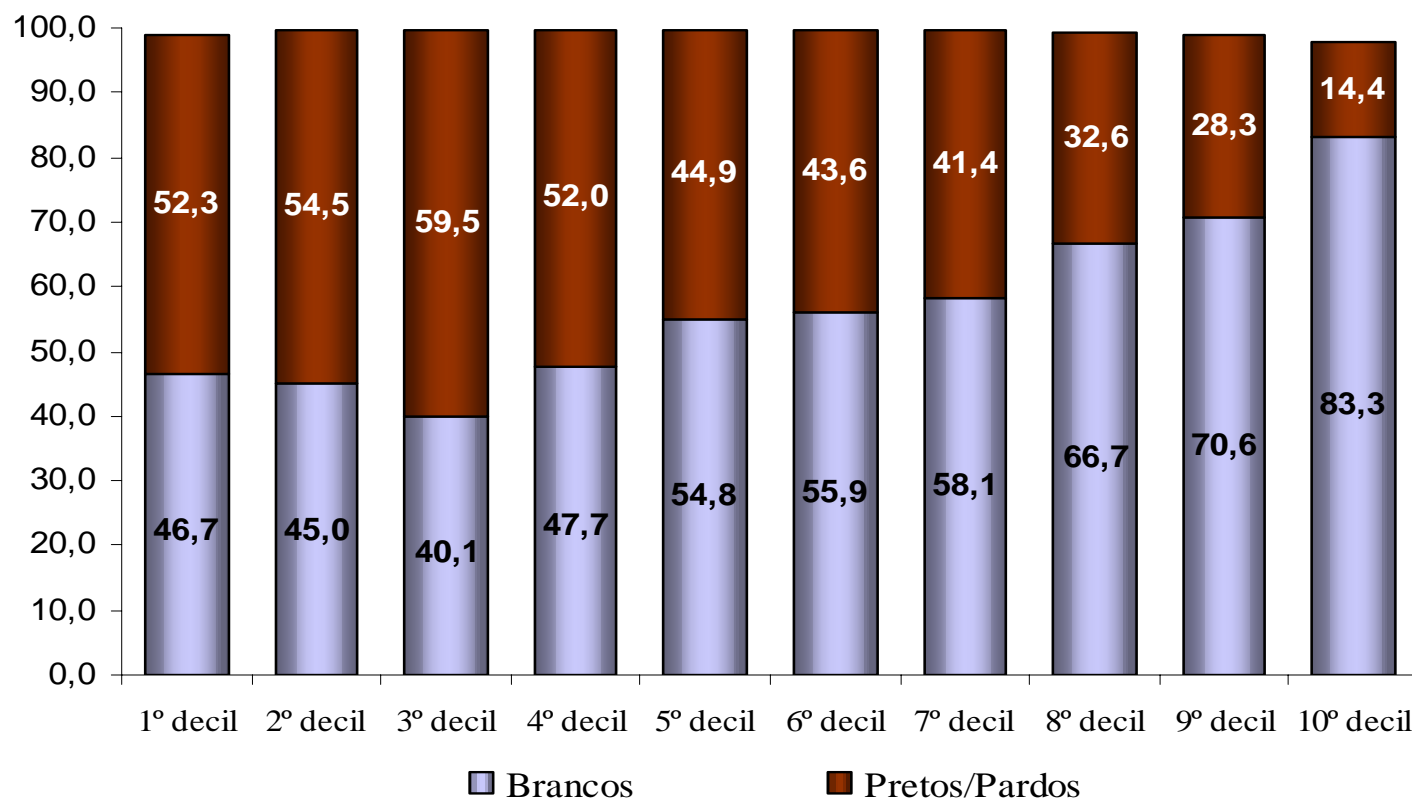
Distribuição das pessoas ocupadas por faixa de salário mínimo segundo a cor ou raça (%) - setembro 2006

Total das 6 Regiões Metropolitanas



Distribuição das pessoas ocupadas segundo a cor ou raça por decil de rendimento (%) - setembro 2006

Total das 6 Regiões Metropolitanas



Decil	1º	2º	3º	4º	5º	6º	7º	8º	9º
R\$	171,90	295,60	348,40	367,80	427,90	519,10	698,70	994,30	1785,10

**Rendimento médio real habitualmente recebido no trabalho principal
segundo a cor ou raça e sexo por região metropolitana -
setembro de 2006**

	Total	Recife	Salvador	Belo Horizonte	Rio de Janeiro	São Paulo	Porto Alegre
Homem	1181,77	848,02	986,46	1109,29	1140,61	1317,83	1131,24
Preta/Parda	757,26	611,96	740,33	826,89	750,64	785,85	710,80
Branca	1491,94	1270,47	2076,54	1492,57	1478,37	1573,17	1189,87
Mulher	837,98	570,36	689,00	727,28	818,14	939,31	864,40
Preta/Parda	532,65	438,37	534,96	524,85	516,87	570,07	580,43
Branca	1046,48	771,07	1370,48	974,57	1057,83	1100,44	907,37

**Rendimento médio real habitualmente recebido no trabalho principal
segundo a cor ou raça e sexo - setembro**
Total das 6 Regiões Metropolitanas

	2002	2003	2004	2005	2006
Homem	1288,89	1094,68	1140,53	1154,77	1181,77
Preta/Parda	803,76	659,83	691,74	727,28	757,26
Branca	1631,75	1392,95	1469,64	1475,74	1491,94
Mulher	883,77	764,94	780,93	806,37	837,98
Preta/Parda	537,77	480,64	482,05	500,58	532,65
Branca	1116,30	947,12	983,11	1029,12	1046,48

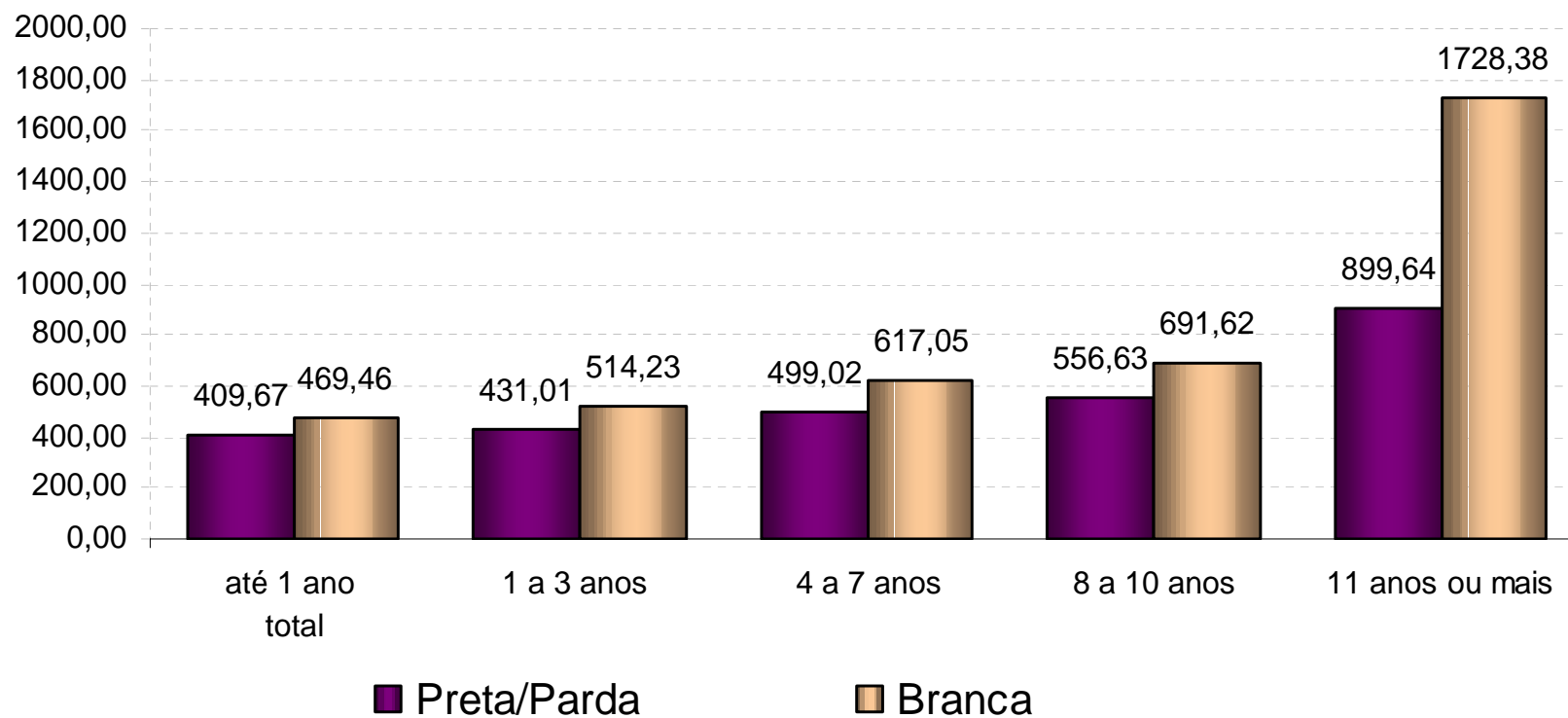
Rendimento médio real hora habitualmente recebido no trabalho principal das pessoas ocupadas por sexo, segundo a cor ou raça e sexo por região metropolitana - setembro de 2006

	Total	Recife	Salvador	Belo Horizonte	Rio de Janeiro	São Paulo	Porto Alegre
Homem	7,09	5,25	6,12	7,01	6,78	7,79	6,82
Preta/Parda	4,53	3,75	4,62	5,02	4,36	4,67	4,23
Branca	8,97	7,95	12,80	9,73	8,88	9,28	7,18
Mulher	5,74	3,94	4,80	5,49	5,79	6,19	5,88
Preta/Parda	3,65	3,04	3,70	3,76	3,65	3,73	4,10
Branca	7,18	5,31	9,69	7,61	7,49	7,27	6,15

	2002	2003	2004	2005	2006
Homem	7,64	6,55	6,90	6,93	7,09
Preta/Parda	4,72	3,93	4,08	4,37	4,53
Branca	9,70	8,34	8,97	8,86	8,97
Mulher	6,17	5,36	5,37	5,53	5,74
Preta/Parda	3,79	3,37	3,28	3,45	3,65
Branca	7,73	6,64	6,82	7,05	7,18

Rendimento médio real habitualmente recebido no trabalho principal segundo a cor ou raça e escolaridade - setembro de 2006

Total das 6 regiões metropolitanas



Rendimento médio real habitualmente recebido no trabalho principal segundo a cor ou raça e a escolaridade - setembro de 2006

	Total	Recife	Salvador	Belo Horizonte	Rio de Janeiro	São Paulo	Porto Alegre
<i>Preta/Parda</i>							
até 1 ano	409,7	244,7	317,8	357,6	501,8	433,7	371,8
1 a 3 anos	431,0	314,3	341,4	443,7	439,7	483,8	506,9
4 a 7 anos	499,0	376,0	388,9	496,5	491,8	574,0	484,4
8 a 10 anos	556,6	411,2	447,4	541,4	567,0	634,6	606,6
11 anos ou mais	899,6	790,3	908,3	1008,1	898,4	884,2	881,4
<i>Branca</i>							
até 1 ano	469,5	507,5	424,9	458,7	392,5	506,0	420,5
1 a 3 anos	514,2	344,8	376,8	443,5	539,0	528,0	520,8
4 a 7 anos	617,1	420,8	702,6	574,4	580,5	666,2	590,7
8 a 10 anos	691,6	582,8	717,6	651,2	642,7	740,6	668,5
11 anos ou mais	1728,4	1382,0	2062,6	1669,7	1751,3	1790,9	1497,1

Rendimento médio real habitualmente recebido no trabalho principal segundo a cor ou raça e a escolaridade - setembro de 2006

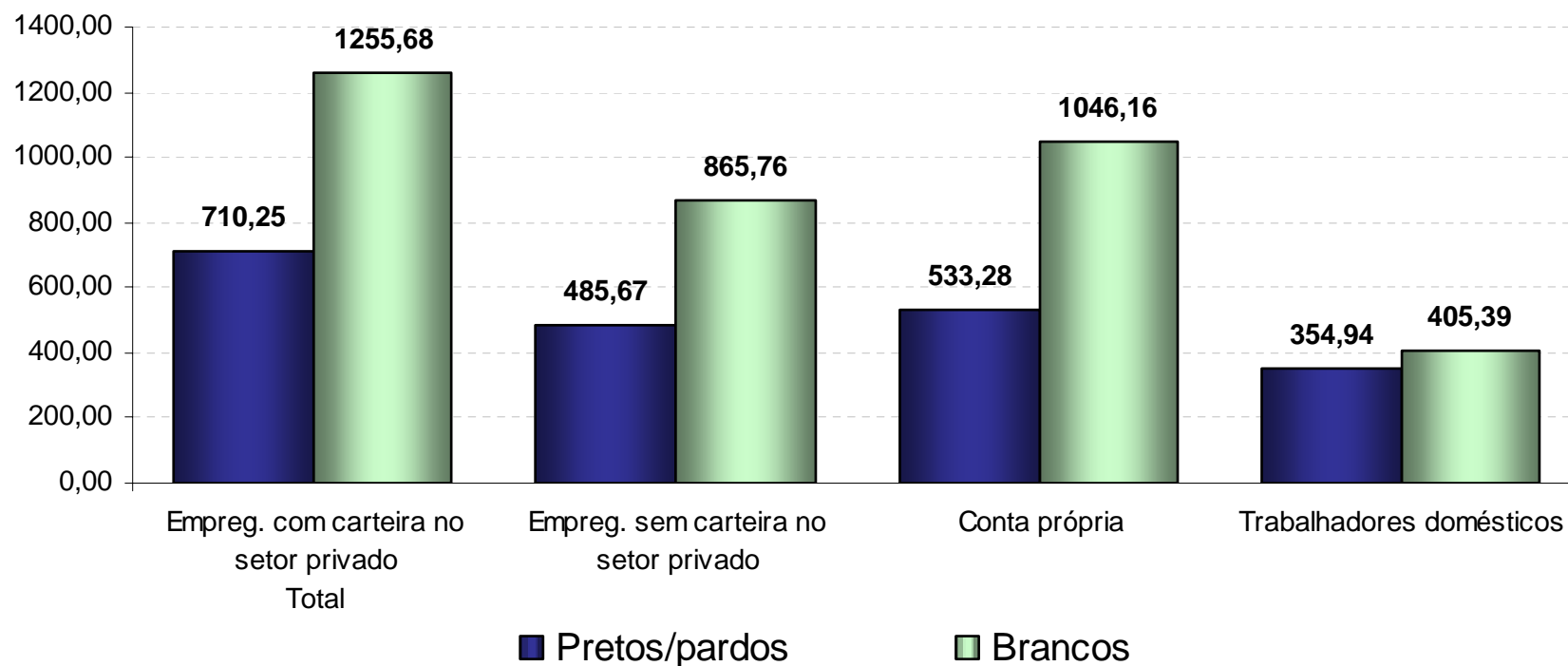
	Total	Recife	Salvador	Belo Horizonte	Rio de Janeiro	São Paulo	Porto Alegre
até 1 ano	-13%	-52%	-25%	-22%	28%	-14%	-12%
1 a 3 anos	-16%	-9%	-9%	0%	-18%	-8%	-3%
4 a 7 anos	-19%	-11%	-45%	-14%	-15%	-14%	-18%
8 a 10 anos	-20%	-29%	-38%	-17%	-12%	-14%	-9%
11 anos ou mais	-48%	-43%	-56%	-40%	-49%	-51%	-41%

Rendimento médio real habitualmente recebido no trabalho principal das pessoas ocupadas com curso superior concluído, segundo a cor ou raça e sexo por região metropolitana - setembro de 2006

	Total	Recife	Salvador	Belo Horizonte	Rio de Janeiro	São Paulo	Porto Alegre
Branços	2993,6	2435,0	3022,0	2834,1	2827,0	3180,4	2849,2
Pretos ou Pardos	2027,9	1739,2	2369,5	2131,4	1820,7	2147,8	2001,1
	-32%	-29%	-22%	-25%	-36%	-32%	-30%

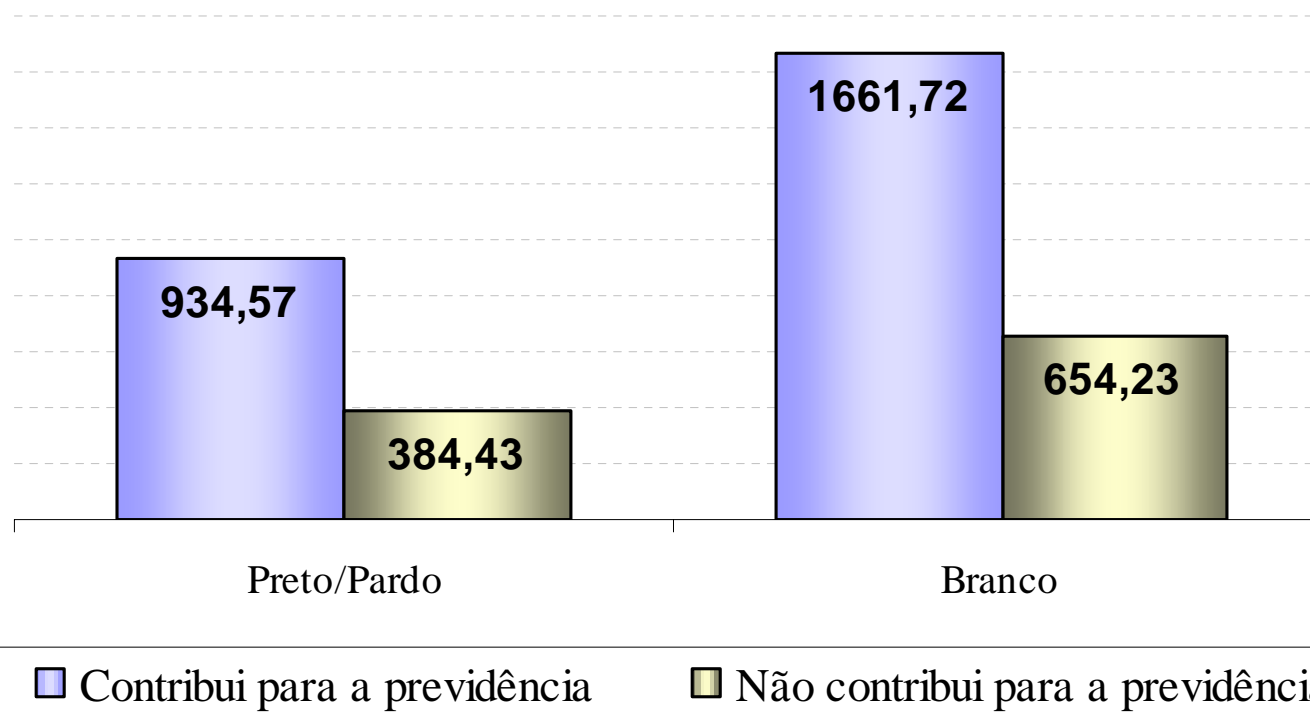
Rendimento médio real habitualmente recebido no trabalho principal segundo a cor ou raça e a posição na ocupação - setembro de 2006

Total das 6 Regiões Metropolitanas



Rendimento médio real habitualmente recebido no trabalho principal pelos trabalhadores por conta própria segundo a cor ou raça e contribuição previdenciária - setembro de 2006

Total das 6 Regiões Metropolitanas



Rendimento médio real habitualmente recebido no trabalho principal segundo a cor ou raça e a posição na ocupação - setembro de 2006

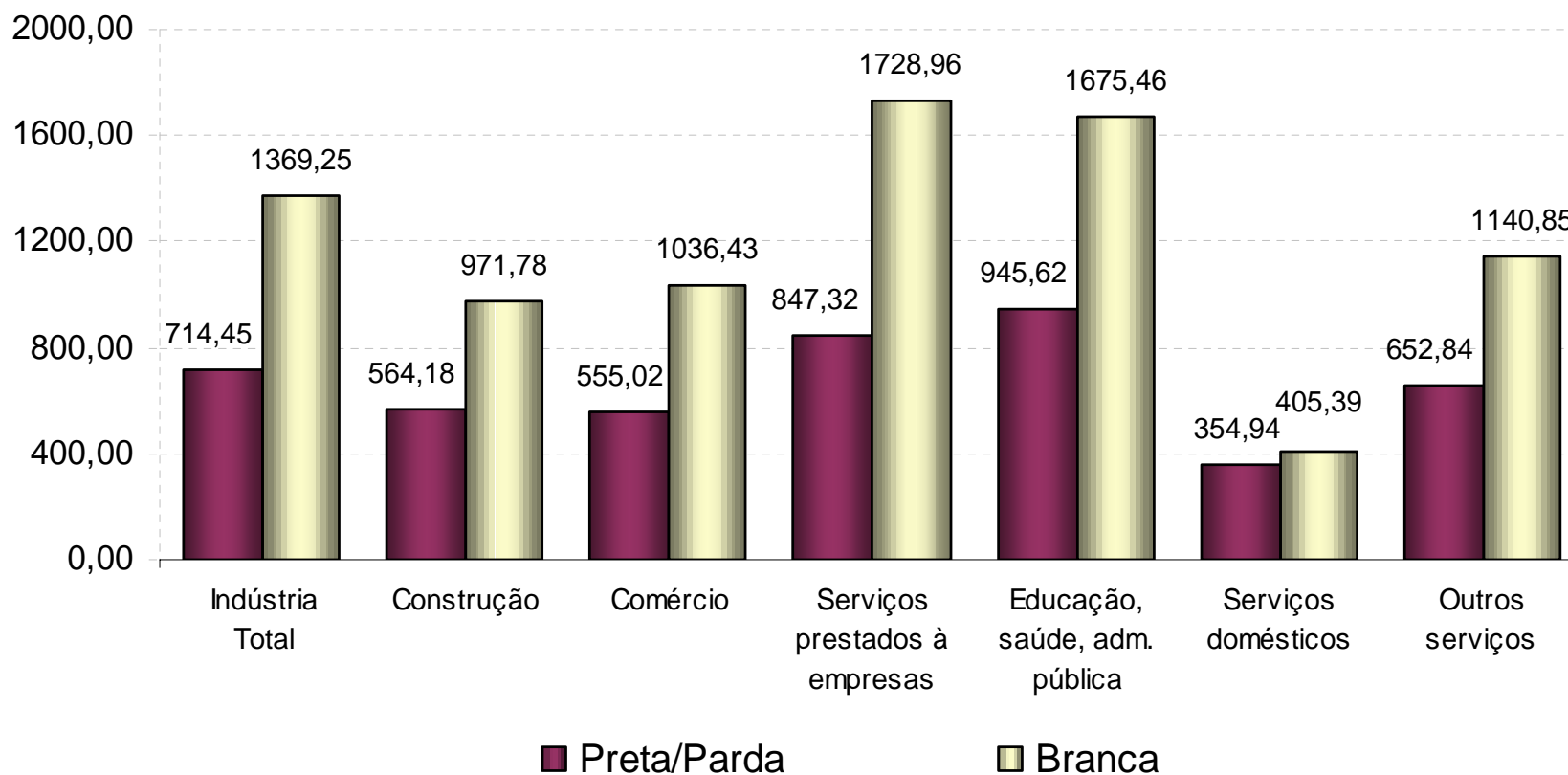
	Total	Recife	Salvador	Belo Horizonte	Rio de Janeiro	São Paulo	Porto Alegre
<i>Pretos/pardos</i>							
Empreg. com carteira no setor privado	710,25	608,26	708,58	680,26	697,41	758,60	661,78
Empreg. sem carteira no setor privado	485,67	343,07	418,77	474,33	527,43	521,61	521,05
Conta própria	533,28	343,77	461,03	616,76	517,03	637,77	552,53
Trabalhadores domésticos	354,94	269,54	289,30	320,26	394,93	379,70	408,36
<i>Branco</i>							
Empreg. com carteira no setor privado	1255,68	863,16	1330,79	1131,69	1170,15	1409,55	954,11
Empreg. sem carteira no setor privado	865,76	547,90	975,95	746,50	801,94	970,59	629,17
Conta própria	1046,16	677,13	1054,62	958,30	1025,46	1131,34	1016,96
Trabalhadores domésticos	405,39	334,99	338,70	364,83	401,64	427,43	382,54

Rendimento médio real habitualmente recebido no trabalho principal segundo a cor ou raça e a posição na ocupação - setembro de 2006

	Total	Recife	Salvador	Belo Horizonte	Rio de Janeiro	São Paulo	Porto Alegre
Empreg. com carteira no setor privado	-43,4%	-29,5%	-46,8%	-39,9%	-40,4%	-46,2%	-30,6%
Empreg. sem carteira no setor privado	-43,9%	-37,4%	-57,1%	-36,5%	-34,2%	-46,3%	-17,2%
Conta própria	-49,0%	-49,2%	-56,3%	-35,6%	-49,6%	-43,6%	-45,7%
Trabalhadores domésticos	-12,4%	-19,5%	-14,6%	-12,2%	-1,7%	-11,2%	6,7%

Rendimento médio real habitualmente recebido no trabalho principal segundo a cor ou raça e o grupamento de atividade - setembro de 2006

Total das 6 Regiões Metropolitanas



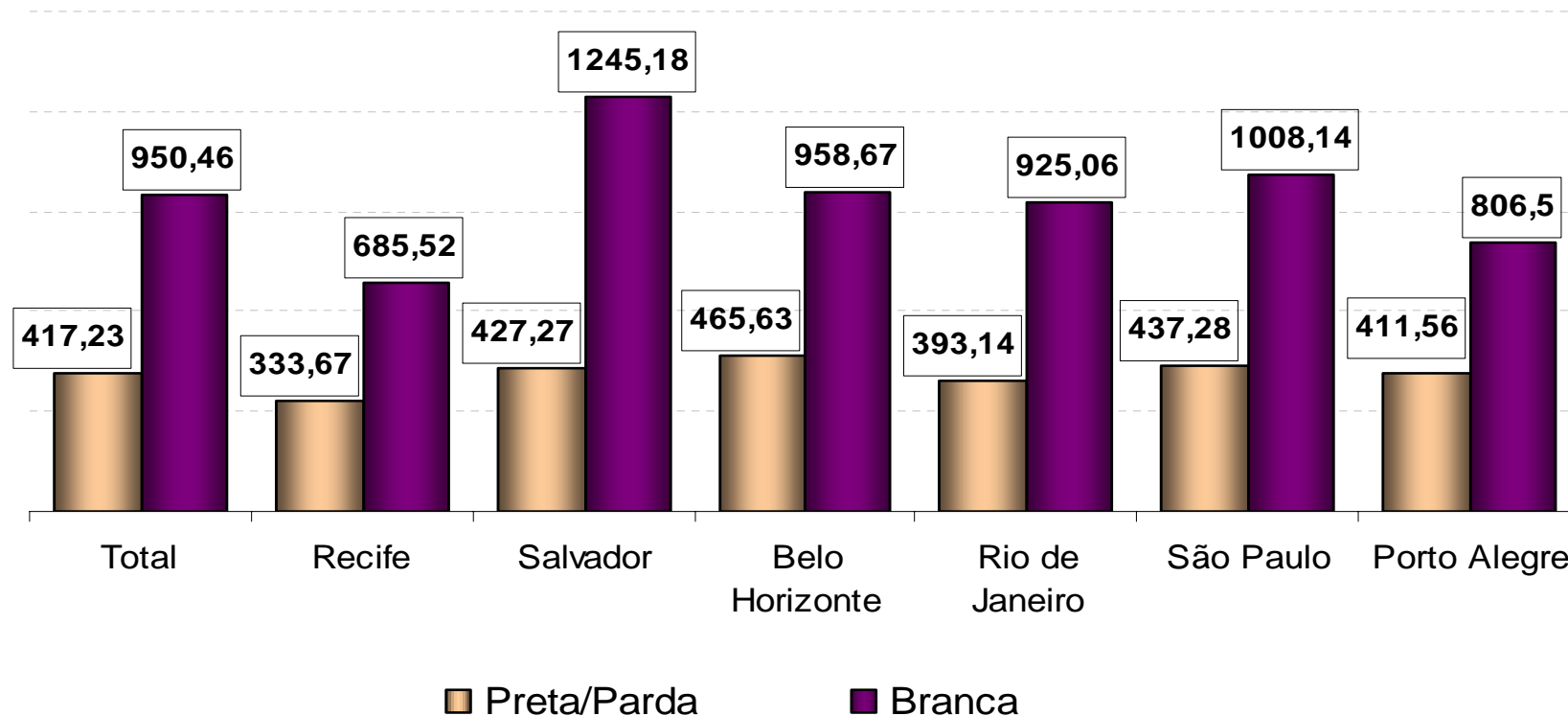
Rendimento médio real habitualmente recebido no trabalho principal segundo a cor ou raça e o grupamento de atividade - setembro de 2006

	Total	Recife	Salvador	Belo Horizonte	Rio de Janeiro	São Paulo	Porto Alegre
<i>Preta/Parda</i>							
Indústria	714,45	611,33	743,68	749,87	653,99	737,21	734,98
Construção	564,18	401,10	494,17	550,88	577,50	628,22	573,05
Comércio	555,02	450,42	492,57	668,76	545,16	582,54	609,85
Serviços prestados à empresas	847,32	608,53	935,41	859,33	884,52	854,48	614,16
Educação, saúde, adm. pública	945,62	849,32	950,50	1029,03	888,00	1004,70	982,30
Serviços domésticos	354,94	269,54	289,30	320,26	394,93	379,70	408,36
Outros serviços	652,84	503,01	589,01	671,04	646,33	725,41	627,99
<i>Branca</i>							
Indústria	1369,25	1242,95	2205,73	1332,11	1368,79	1489,61	926,76
Construção	971,78	1092,97	1436,81	920,79	757,50	1113,26	826,23
Comércio	1036,43	895,87	1448,69	1091,42	974,83	1098,72	873,15
Serviços prestados à empresas	1728,96	1382,33	1873,07	1540,45	1700,96	1855,52	1429,59
Educação, saúde, adm. pública	1675,46	1253,84	2225,31	1580,71	1737,69	1669,59	1685,08
Serviços domésticos	405,39	334,99	338,70	364,83	401,64	427,43	382,54
Outros serviços	1140,85	816,55	1326,76	1100,80	1210,07	1182,57	916,02

Rendimento médio real habitualmente recebido no trabalho principal segundo a cor ou raça e o grupamento de atividade - setembro de 2006

Diferença entre pretos e pardos	Total	Recife	Salvador	Belo Horizonte	Rio de Janeiro	São Paulo	Porto Alegre
Indústria	-47,8%	-50,8%	-66,3%	-43,7%	-52,2%	-50,5%	-20,7%
Construção	-41,9%	-63,3%	-65,6%	-40,2%	-23,8%	-43,6%	-30,6%
Comércio	-46,4%	-49,7%	-66,0%	-38,7%	-44,1%	-47,0%	-30,2%
Serviços prestados à empresas	-51,0%	-56,0%	-50,1%	-44,2%	-48,0%	-53,9%	-57,0%
Educação, saúde, adm. pública	-43,6%	-32,3%	-57,3%	-34,9%	-48,9%	-39,8%	-41,7%
Serviços domésticos	-12,4%	-19,5%	-14,6%	-12,2%	-1,7%	-11,2%	6,7%
Outros serviços	-42,8%	-38,4%	-55,6%	-39,0%	-46,6%	-38,7%	-31,4%

Rendimento familiar per capita nos domicílios segundo a cor ou raça do principal responsável pelo domicílio, por região metropolitana - setembro de 2006



Rendimento familiar per capita nos domicílios segundo a cor ou raça do principal responsável pelo domicílio, por região metropolitana - setembro de 2006

	Total	Recife	Salvador	Belo Horizonte	Rio de Janeiro	São Paulo	Porto Alegre
Preta/Parda	417,23	333,67	427,27	465,63	393,14	437,28	411,56
Branca	950,46	685,52	1245,18	958,67	925,06	1008,14	806,5
O brancos ganham x vezes a mais que os pretos e pardos	2,3	2,1	2,9	2,1	2,4	2,3	2,0
O pretos e pardos ganham x% a menos que os brancos	43,9%	48,7%	34,3%	48,6%	42,5%	43,4%	51,0%



CATEGORIAS



OCUPACIONAIS



Classificação Brasileira de Ocupação - CBO

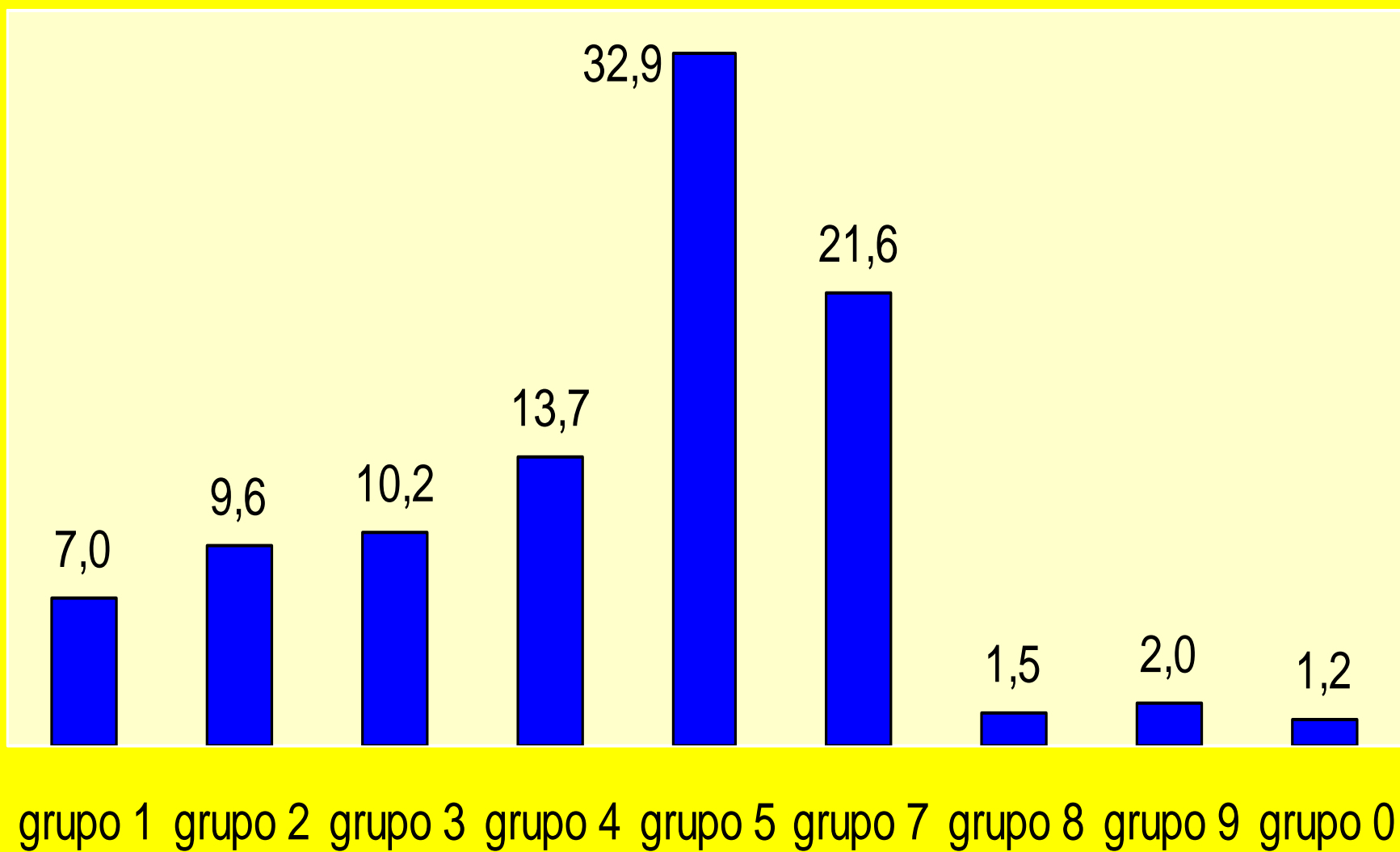
Grupo	Descrição
0	MEMBROS DAS FORÇAS ARMADAS, POLICIAIS E BOMBEIROS MILITARES
1	MEMBROS SUPERIORES DO PODER PÚBLICO, DIRIGENTES E GERENTES DE ORGANIZAÇÕES E EMPRESAS
2	PROFISSIONAIS DAS CIÊNCIAS E DAS ARTES
3	TÉCNICOS DE NIVEL MÉDIO
4	TRABALHADORES DE SERVIÇOS ADMINISTRATIVOS
5	TRABALHADORES DOS SERVIÇOS, VENDEDORES DO COMÉRCIO EM LOJAS E MERCADOS
7	TRABALHADORES DA PRODUÇÃO DE BENS E SERVIÇOS INDUSTRIAIS
8	TRABALHADORES DA PRODUÇÃO DE BENS E SERVIÇOS INDUSTRIAIS
9	TRABALHADORES DE REPARAÇÃO E MANUTENÇÃO

Classificação Brasileira de Ocupação - CBO

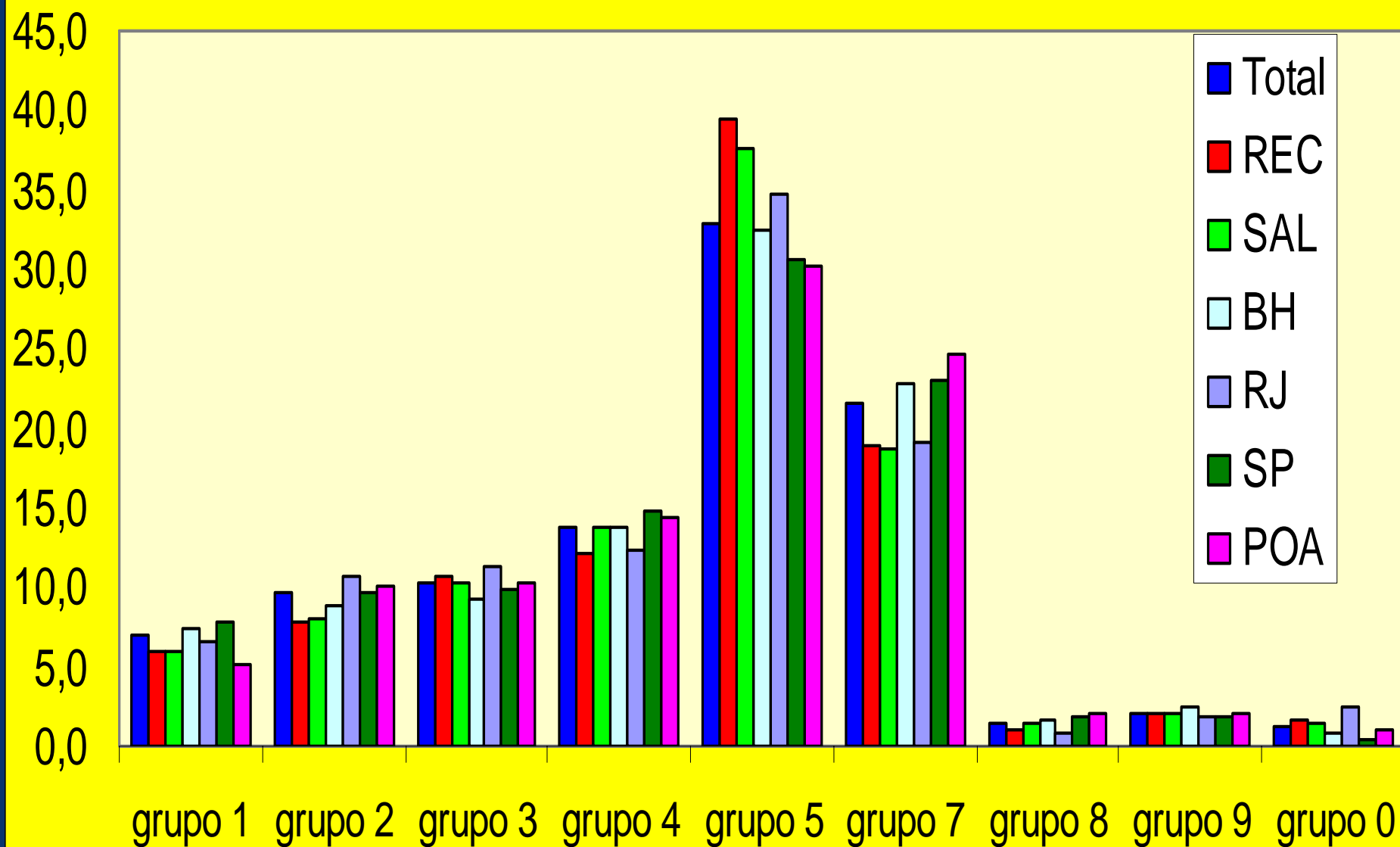


Grupo	Descrição	Participação na PO
0	MEMBROS DAS FORÇAS ARMADAS, POLICIAIS E BOMBEIROS MILITARES	7,0%
1	MEMBROS SUPERIORES DO PODER PÚBLICO, DIRIGENTES E GERENTES DE ORGANIZAÇÕES E EMPRESAS	9,6%
2	PROFISSIONAIS DAS CIÊNCIAS E DAS ARTES	10,2%
3	TÉCNICOS DE NIVEL MÉDIO	13,7%
4	TRABALHADORES DE SERVIÇOS ADMINISTRATIVOS	32,9%
5	TRABALHADORES DOS SERVIÇOS, VENDEDORES DO COMÉRCIO EM LOJAS E MERCADOS	21,6%
7	TRABALHADORES DA PRODUÇÃO DE BENS E SERVIÇOS INDUSTRIAIS	1,5%
8	TRABALHADORES DA PRODUÇÃO DE BENS E SERVIÇOS INDUSTRIAIS	2,0%
9	TRABALHADORES DE REPARAÇÃO E MANUTENÇÃO	1,2%

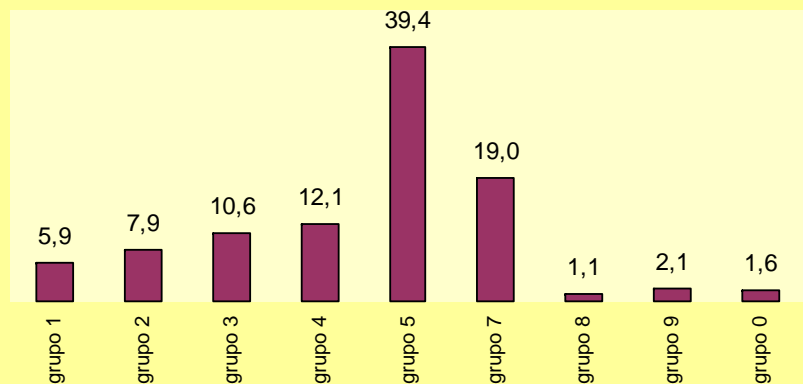
Distribuição da População Ocupada - Total



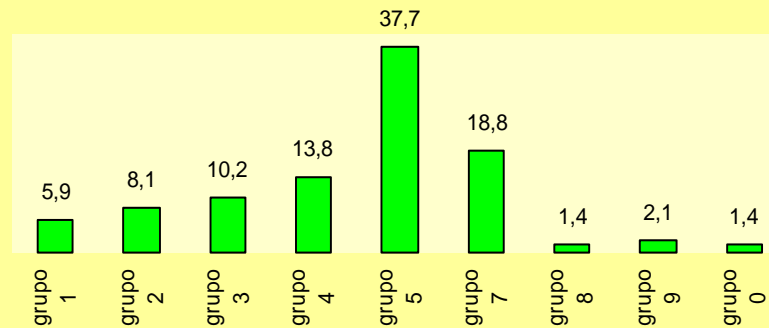
Distribuição da População Ocupada



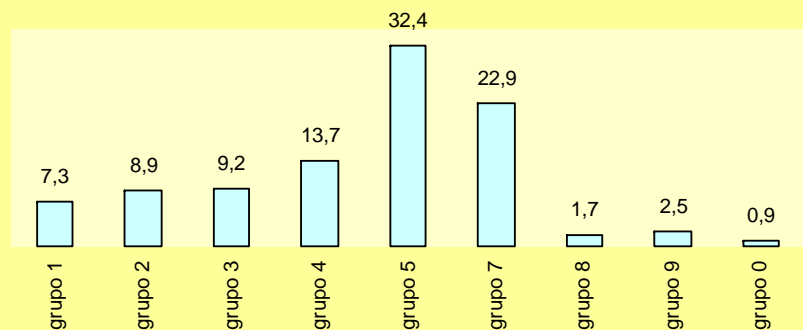
Distribuição da População Ocupada - Recife



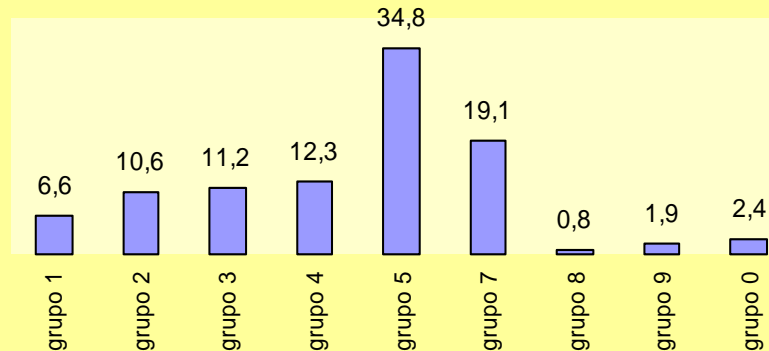
Distribuição da População Ocupada - Salvador



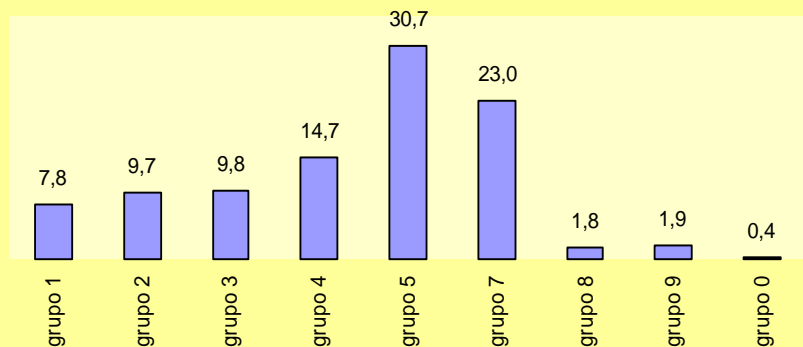
Distribuição da População Ocupada - Belo Horizonte



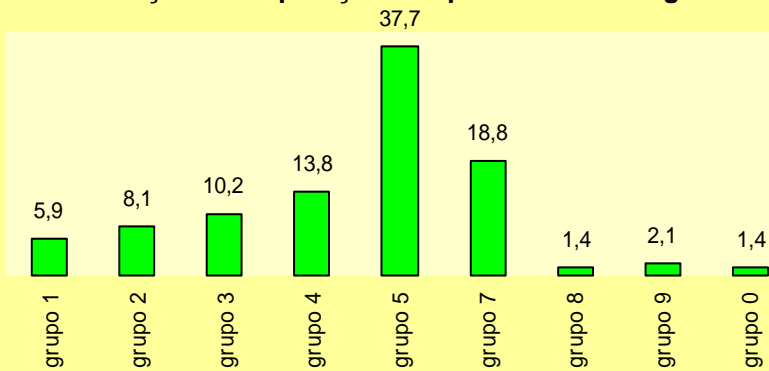
Distribuição da População Ocupada - Rio de Janeiro



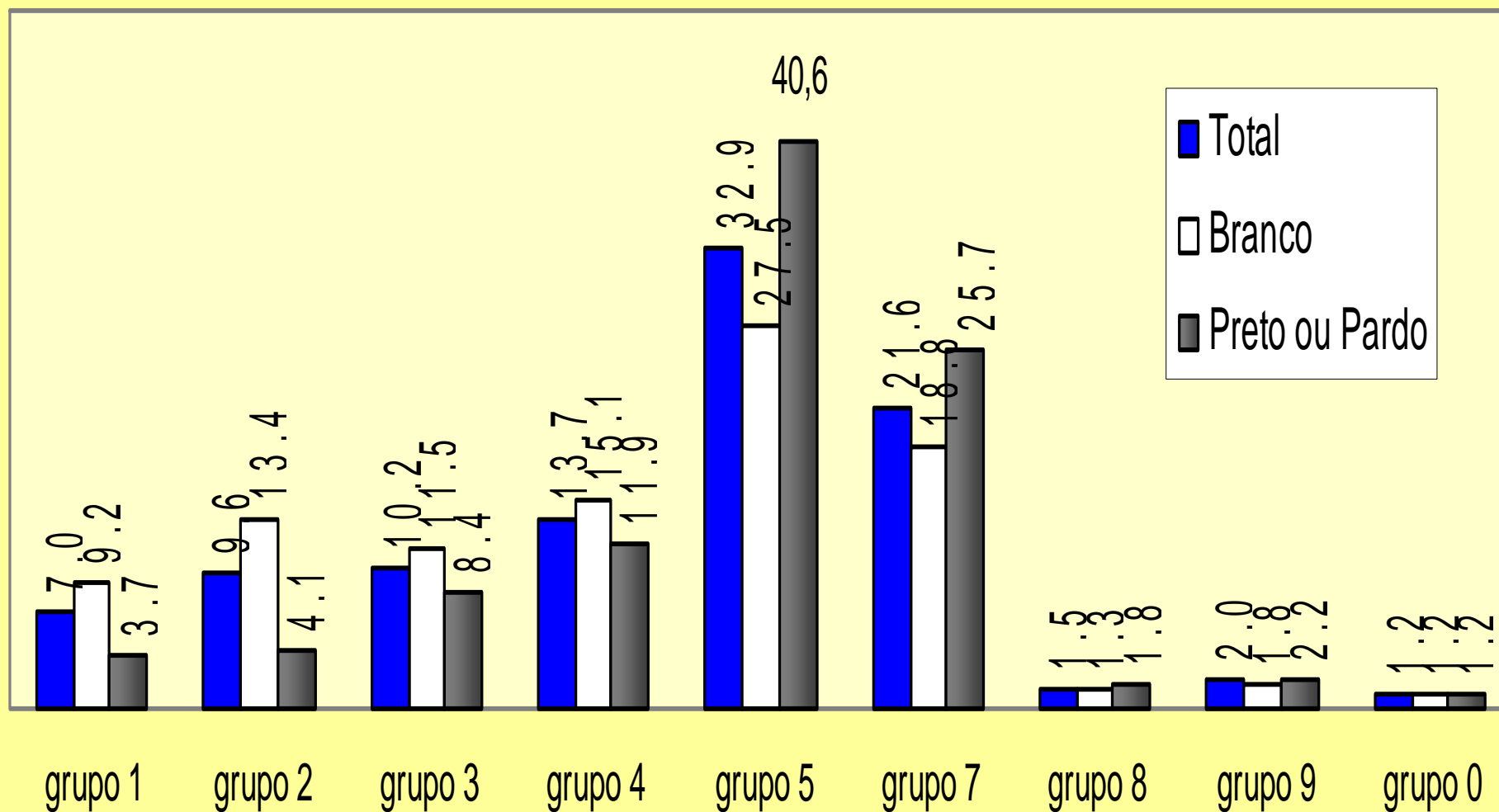
Distribuição da População Ocupada - São Paulo



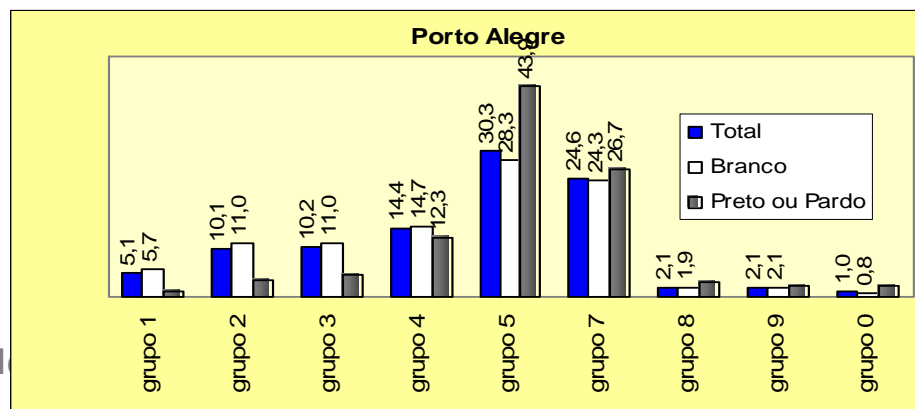
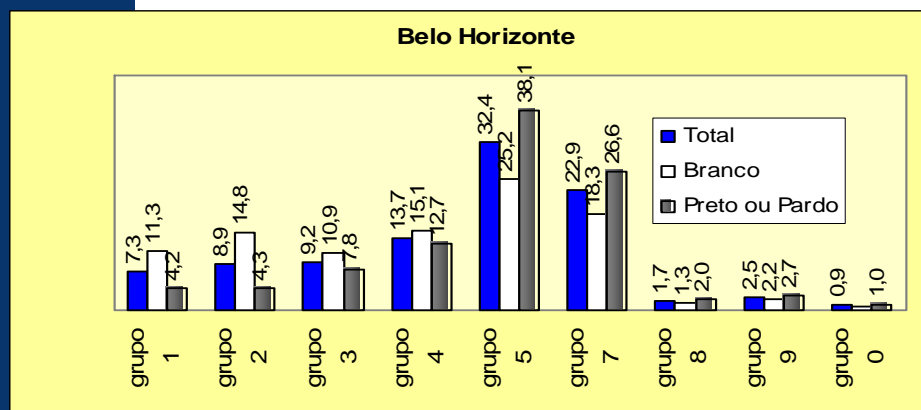
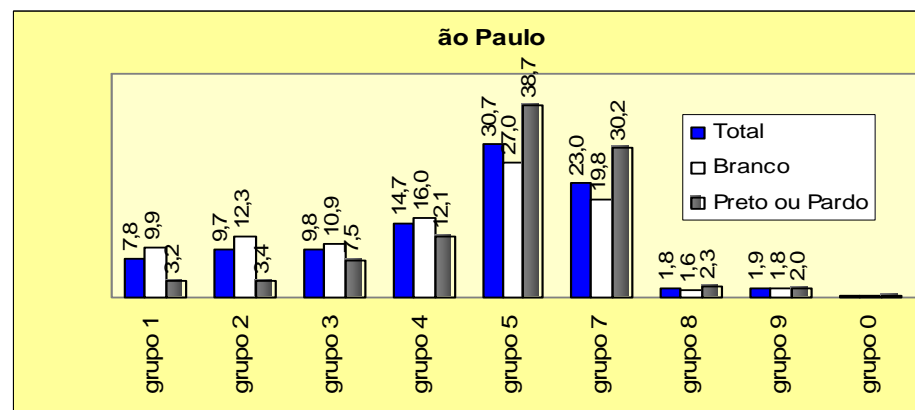
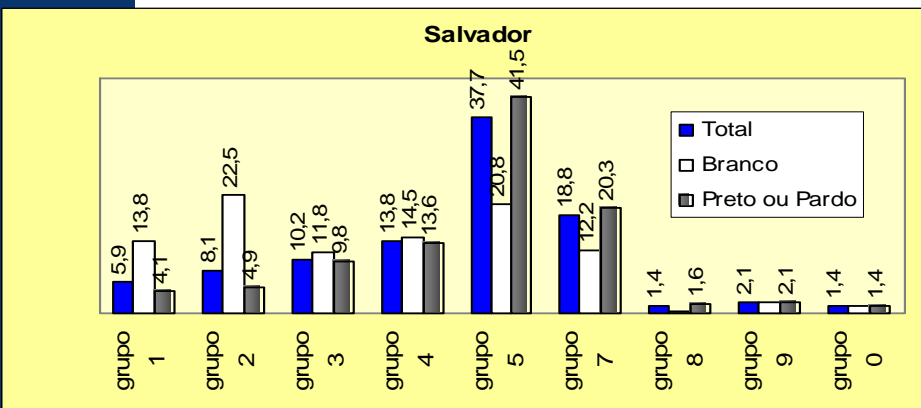
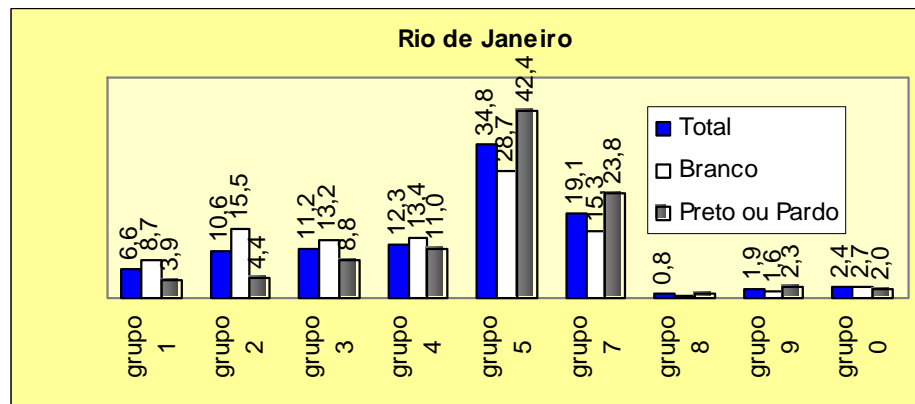
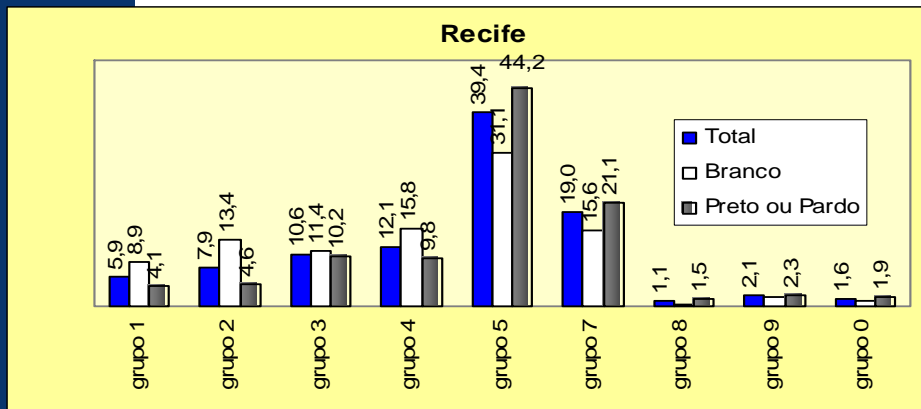
Distribuição da População Ocupada - Porto Alegre



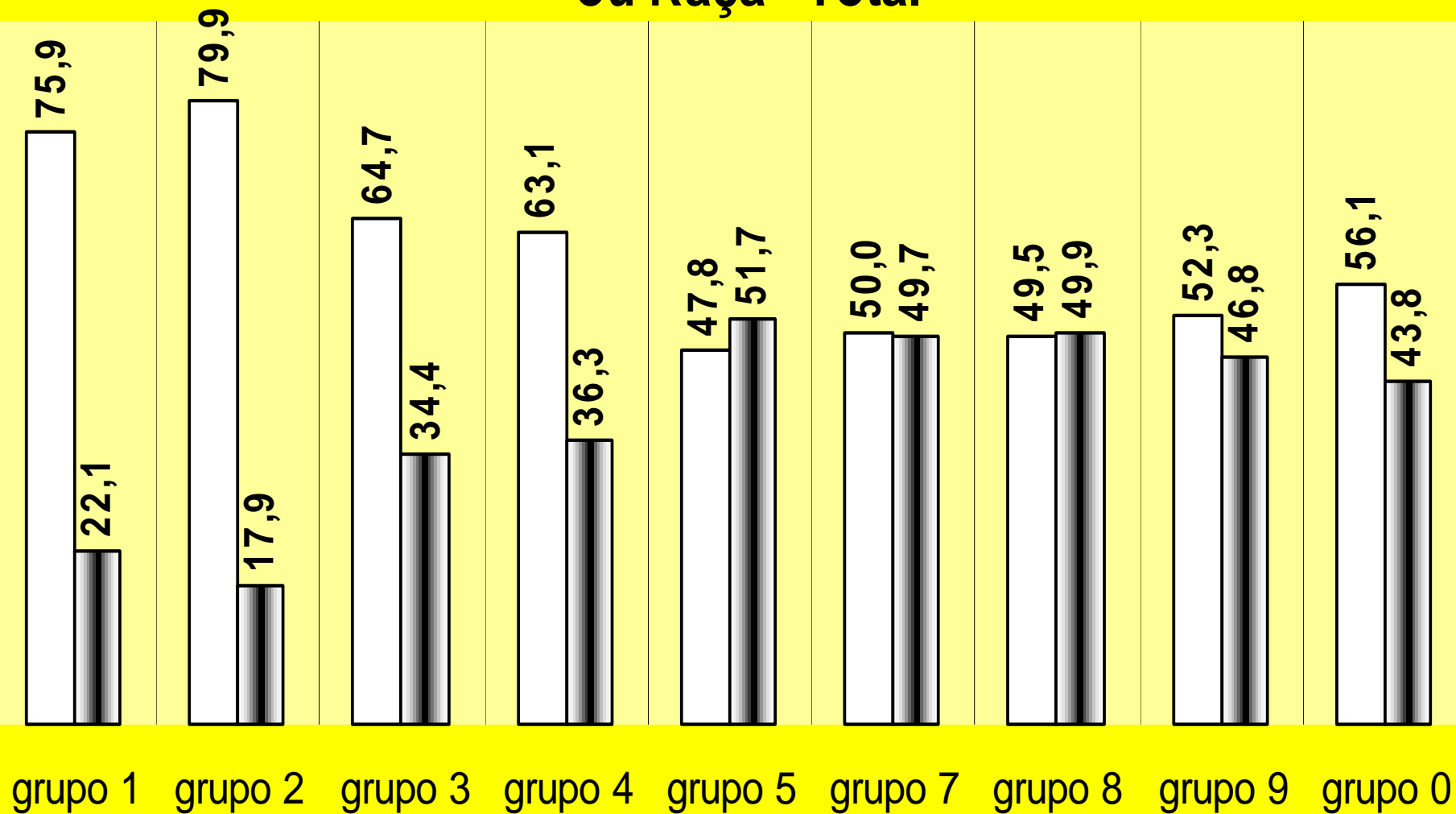
Distribuição da População Ocupada segundo a Cor ou Raça - Total



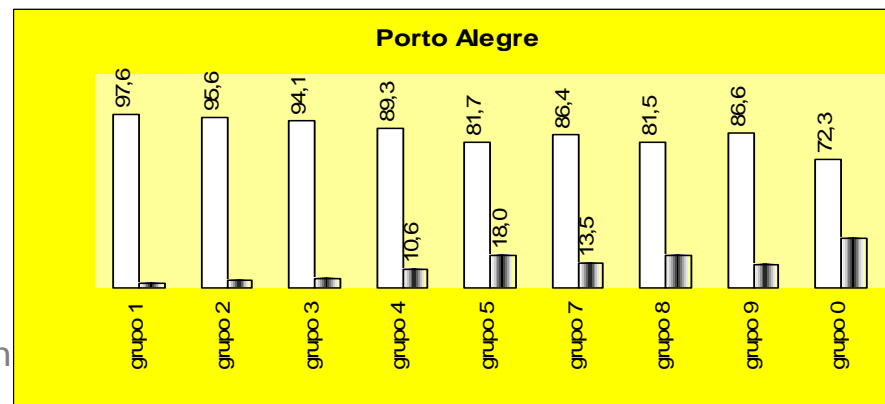
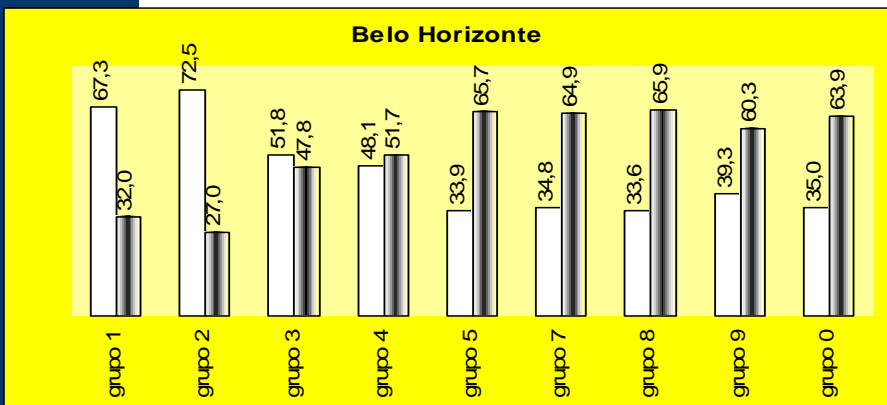
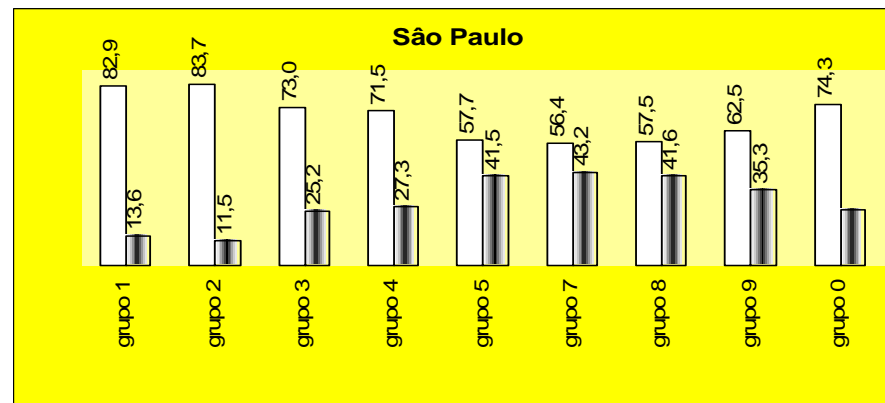
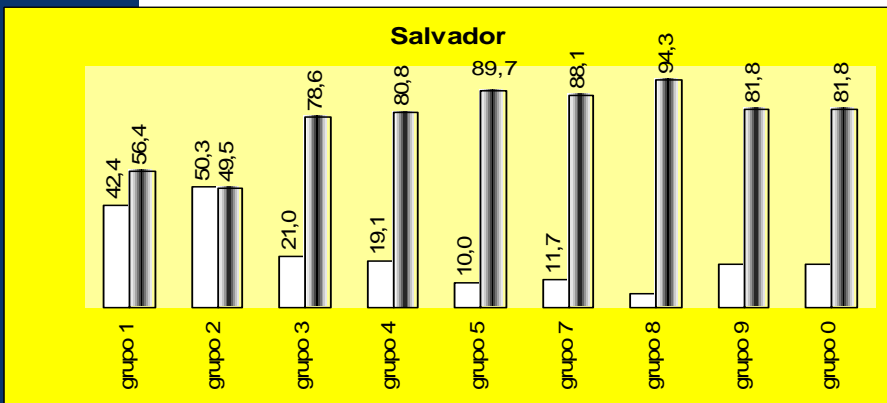
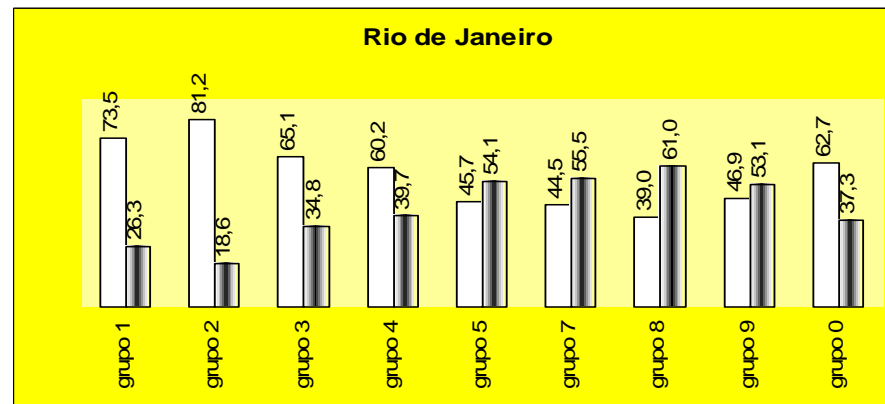
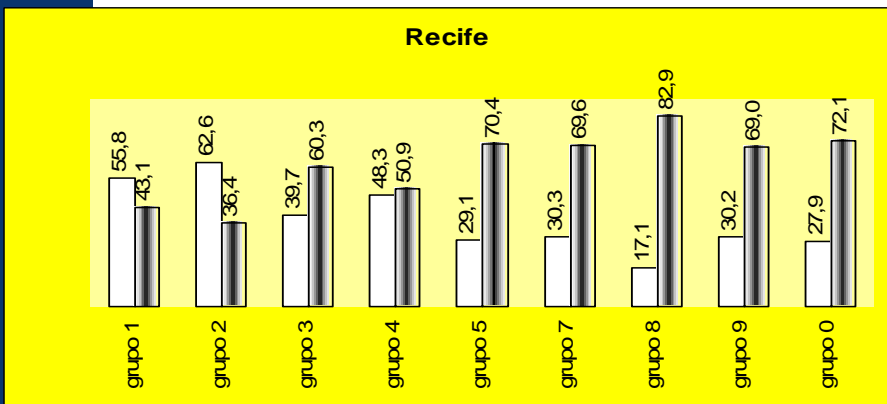
Distribuição da População Ocupada por Categoria Ocupacional segundo a Cor ou Raça



Distribuição da População Ocupada segundo a Cor ou Raça - Total



Distribuição da População Ocupada por Categoria Ocupacional, Segundo a cor ou Raça



Grande Grupo: é a categoria de classificação mais agregada. Reúne amplas áreas de emprego, mais do que tipos específicos de trabalho. Por força de sua amplitude, nem sempre se estabelecem inter-relações dos conjuntos aí reunidos. Representado pelo **1º número** do código da família.

GG 1 - MEMBROS SUPERIORES DO PODER PÚBLICO, DIRIGENTES DE ORGANIZAÇÃO DE INTERESSE PÚBLICO E DE EMPRESA E GERENTES

Este grande grupo compreende profissões cujas atividades principais consistem em:

definir e formular políticas de governo, leis e regulamentos, fiscalizar a aplicação dos mesmos, representar as diversas esferas de governo e atuar em seu nome, preparar, orientar e coordenar as políticas e as atividades de uma empresa ou de uma instituição, seus departamentos e serviços internos.

Refletem diferentes atividades e distintos graus de autoridade, de todas as esferas de governo e esferas de organização, empresarial, institucional e religiosa do país, tais como legisladores, governadores, prefeitos, dirigentes sindicais, dirigentes de empresas, chefes de pequenas populações indígenas e dirigentes de instituições religiosas.

Este grande grupo compreende: Membros superiores e dirigentes do poder público; Dirigentes de empresas e organizações (exceto de interesse público); Dirigentes e Gerentes em empresas de serviços de saúde, de educação, ou de serviços culturais, sociais e pessoais; Gerentes.

Este grande grupo não compreende: Dirigentes das forças armadas (GG 0)

GG 2 - PROFISSIONAIS DAS CIÊNCIAS E DAS ARTES

Este grande grupo compreende as ocupações cujas atividades principais requerem para seu desempenho conhecimentos profissionais de alto nível e experiência em matéria de ciências físicas, biológicas, sociais e humanas. Também está incluído neste grande grupo pessoal das artes e desportos, cujo exercício profissional requer alto nível de competência como, por exemplo maestros, músicos, dentre outros. Suas atividades consistem em ampliar o acervo de conhecimentos científicos e intelectuais, por meio de pesquisas; aplicar conceitos e teorias para solução de problemas ou por meio da educação, assegurar a difusão sistemática desses conhecimentos. A maioria das ocupações deste grande grupo requer competências nível quatro da Classificação Internacional Uniforme de Ocupações - CIUO 88 (1).

Este grande grupo compreende: Pesquisadores e profissionais policientíficos; Profissionais das ciências exatas, físicas e da engenharia; Profissionais das ciências biológicas, da saúde e afins; Profissionais do ensino; Profissionais das ciências jurídicas; Profissionais das ciências sociais e humanas; Comunicadores, artistas e religiosos.

Este grande grupo não compreende: Trabalhadores de qualquer outro nível de competência profissional que apóia trabalhos artísticos como, por exemplo, camareira de teatro e técnico de som.

GG 3 - TÉCNICOS DE NÍVEL MÉDIO

Este grande grupo compreende as ocupações cujas atividades principais requerem, para seu desempenho, conhecimentos técnicos e experiência de uma ou várias disciplinas das ciências físicas e biológicas ou das ciências sociais e humanas. Essas atividades consistem em desempenhar trabalhos técnicos relacionados com a aplicação dos conceitos e métodos em relação às esferas já mencionadas referentes à educação de nível médio. A maioria das ocupações deste grande grupo relaciona-se ao nível 3 de competência da Classificação Internacional Uniforme de Ocupações - CIUO 88 (1).

Este grande grupo compreende: Técnicos polivalentes (2); Técnicos de nível médio das ciências físicas, químicas, engenharia e afins; Técnicos de nível médio das ciências biológicas, bioquímicas, da saúde e afins; Professores leigos e de nível médio; Técnicos de nível médio em serviços de transportes; Técnicos de nível médio nas ciências administrativas; Técnicos de nível médio dos serviços culturais, das comunicações e dos desportos; Outros técnicos de nível médio (3).

Este grande grupo não compreende: Profissionais de nível superior cuja denominação de "técnico" foi consagrada no mercado.

GG 4 - TRABALHADORES DE SERVIÇOS ADMINISTRATIVOS

Este grande grupo compreende dois subtipos. Aqueles que realizam trabalhos burocráticos, sem contato constante com o público e trabalhadores administrativos de atendimento ao público. O primeiro subtipo compreende as ocupações cujas atividades principais requerem para seu desempenho conhecimentos e experiência necessários para ordenar, armazenar, computar e recuperar informações. As atividades consistem em realizar trabalho de secretaria, digitar e/ ou escanear e reproduzir textos e dados em computadores, realizar outros tipos de operação em equipamentos de escritório. O segundo subtipo compreende atividades de fornecimento de serviços a clientes como os realizados por auxiliares de biblioteca, documentação e correios, operadores de caixa, atendentes etc. A maioria das ocupações deste grande grupo requer competência de nível 2 da Classificação Internacional Uniforme de Ocupações - CIUO 88 (1).

Este grande grupo compreende: Escriturários; Trabalhadores de atendimento ao público.

Este grande grupo não compreende: Trabalhadores administrativos e de atendimento ao público cujas atividades são complexas e requerem aplicação de conhecimentos profissionalizantes obtidos em formação de escolas técnicas e de nível superior.

GG 5 - TRABALHADORES DOS SERVIÇOS, VENDEDORES DO COMÉRCIO EM LOJAS E MERCADOS

Este grande grupo compreende as ocupações cujas tarefas principais requerem para seu desempenho os conhecimentos e a experiência necessários para a prestação de serviços às pessoas, serviços de proteção e segurança ou a venda de mercadorias em comércio e mercados. Tais atividades consistem em serviços relacionados a viagens, trabalhos domésticos, restaurantes e cuidados pessoais, proteção às pessoas e bens e a manutenção da ordem pública, venda de mercadorias em comércio e mercados. A maioria das ocupações deste grande grupo requer competências de nível 2 da Classificação Internacional Uniforme de Ocupações - CIUO 88 (1).

Este grande grupo compreende: Trabalhadores dos serviços; Vendedores e prestadores de serviços do comércio.

Este grande grupo não compreende: Trabalhadores de prestação de serviços e do comércio cujas atividades são complexas e requerem aplicação de conhecimentos profissionalizantes obtidos em formação de escolas técnicas ou de nível superior.

GG 6 - TRABALHADORES AGROPECUÁRIOS, FLORESTAIS E DA PESCA

Este grande grupo compreende as ocupações cujas atividades principais requerem para seu desempenho os conhecimentos e a experiência necessários para a obtenção de produtos da agricultura, da silvicultura e da pesca. Suas atividades consistem em praticar a agricultura a fim de obter seus produtos, criar ou caçar animais, pescar ou criar peixes, conservar e plantar florestas e em vender, quando se trata dos trabalhadores dedicados à agricultura e à pesca comerciais, produtos a compradores, a organismos de comercialização ou em mercados. A maioria das ocupações deste grande grupo requer competências de segundo grau, segundo a definição da Classificação Internacional Uniforme de Ocupações - CIUO 88 (1).

Este grande grupo compreende: Produtores na exploração agropecuária (2); Trabalhadores na exploração agropecuária; Pescadores e extrativistas florestais;

Trabalhadores da mecanização agropecuária e florestal.

GG 7 - TRABALHADORES DA PRODUÇÃO DE BENS E SERVIÇOS INDUSTRIAIS

Este grande grupo compreende as ocupações cujas atividades principais requerem para seu desempenho os conhecimentos e as atividades necessários para produzir bens e serviços industriais. O GG 7 concentra os trabalhadores de produção extrativa, da construção civil e da produção industrial de processos discretos, que mobilizam habilidades psicomotoras e mentais voltadas primordialmente à forma dos produtos, enquanto no GG 8 concentram-se os trabalhadores que operam processos industriais contínuos, que demandam habilidades mentais de controle de variáveis físico-químicas de processos.

Este grande grupo compreende: Trabalhadores da indústria extrativa e da construção civil; Trabalhadores da transformação de metais e compósitos; Trabalhadores da fabricação e instalação eletroeletrônica; Montadores de aparelhos e instrumentos de precisão e musicais; Joalheiros, vidreiros, ceramistas e afins; Trabalhadores das indústrias têxtil, do curtimento, do vestuário e das artes gráficas; Trabalhadores das indústrias de madeira e do mobiliário; Trabalhadores de funções transversais (1).

Este grande grupo não compreende: Trabalhadores de produção de bens e serviços industriais e de manutenção cujas atividades são complexas e requerem aplicação de conhecimentos profissionalizantes obtidos em formação de escolas técnicas ou de nível superior. Há uma zona de sobreposição entre supervisores de primeira linha e técnicos. A CBO 2002 optou pela inclusão dos supervisores junto com os seus supervisionados, para facilitar o processo de codificação, uma vez que a maioria é oriunda das mesmas ocupações que supervisionam, após longos anos de experiência profissional.

GG 8 - TRABALHADORES DA PRODUÇÃO DE BENS E SERVIÇOS INDUSTRIAIS

Este grande grupo compreende as ocupações cujas atividades principais requerem para seu desempenho os conhecimentos e as atividades necessários para produzir bens e serviços industriais. O GG 7 concentra os trabalhadores de produção extrativa, da construção civil e da produção industrial de processos discretos, que mobilizam habilidades psicomotoras e mentais voltadas primordialmente à forma dos produtos, enquanto no GG 8 concentram-se os trabalhadores que operam processos industriais contínuos, que demandam habilidades mentais de controle de variáveis físico-químicas de processos.

Este grande grupo compreende: Trabalhadores em indústrias de processos contínuos e outras indústrias; Trabalhadores de instalações siderúrgicas e de materiais de construção; Trabalhadores de instalações e máquinas de fabricação de celulose e papel; Trabalhadores da fabricação de alimentos, bebidas e fumo; Operadores de produção, captação, tratamento e distribuição (energia, água e utilidades).

Este grande grupo não compreende: Trabalhadores de produção de bens e serviços industriais e de manutenção cujas atividades são complexas e requerem aplicação de conhecimentos profissionalizantes obtidos em formação de escolas técnicas ou de nível superior. Há uma zona de sobreposição entre supervisores de primeira linha e técnicos. A CBO 2002 optou pela inclusão dos supervisores junto com os seus supervisionados para facilitar o processo de codificação, uma vez que a maioria é oriunda das mesmas ocupações que supervisionam, após longos anos de experiência profissional.

GG 0 - MEMBROS DAS FORÇAS ARMADAS, POLICIAIS E BOMBEIROS MILITARES

Este grande grupo compreende as ocupações vinculadas às Forças Armadas, que é composta por pessoas que, por decisão própria ou obrigação, prestam normalmente serviços nas diferentes armas e em serviços auxiliares e não desfrutam da liberdade de aceitar um emprego civil. Integram os membros do exército, da marinha e da aeronáutica e outros serviços assim como as pessoas recrutadas compulsoriamente para cumprir o serviço militar. Também faz parte deste grande grupo policiais e bombeiros militares. Esse grande grupo é heterogêneo no que se refere ao nível de competência de seus membros, englobando diferentes esferas de autoridade.

Este grande grupo compreende: Membros das Forças Armadas; Policiais militares; Bombeiros militares.

Este grande grupo não compreende: Policiais civis; Oficiais da marinha mercante.

Nº médio de horas habitualmente trabalhadas no trabalho principal das pessoas ocupadas com curso superior concluído, segundo a cor ou raça e sexo por região metropolitana - setembro de 2006

	Total	Recife	Salvador	Belo Horizonte	Rio de Janeiro	São Paulo	Porto Alegre
Branços	39,5	38,9	38,6	37,9	38,7	40,4	39,2
Pretos ou Pardos	38,7	37,8	37,8	36,9	38,9	40,7	37,8

	Total	Recife	Salvador	Belo Horizonte	Rio de Janeiro	São Paulo	Porto Alegre
Homem	1181,77	848,02	986,46	1109,29	1140,61	1317,83	1131,24
Preta/Parda	757,26	611,96	740,33	826,89	750,64	785,85	710,80
Branca	1491,94	1270,47	2076,54	1492,57	1478,37	1573,17	1189,87
Mulher	837,98	570,36	689,00	727,28	818,14	939,31	864,40
Preta/Parda	532,65	438,37	534,96	524,85	516,87	570,07	580,43
Branca	1046,48	771,07	1370,48	974,57	1057,83	1100,44	907,37

	2002	2003	2004	2005	2006
Homem	1288,89	1094,68	1140,53	1154,77	1181,77
Preta/Parda	803,76	659,83	691,74	727,28	757,26
Branca	1631,75	1392,95	1469,64	1475,74	1491,94
Mulher	883,77	764,94	780,93	806,37	837,98
Preta/Parda	537,77	480,64	482,05	500,58	532,65
Branca	1116,30	947,12	983,11	1029,12	1046,48

Obrigado

Cimar Azeredo Pereira

Gerente da Pesquisa Mensal de Emprego – IBGE

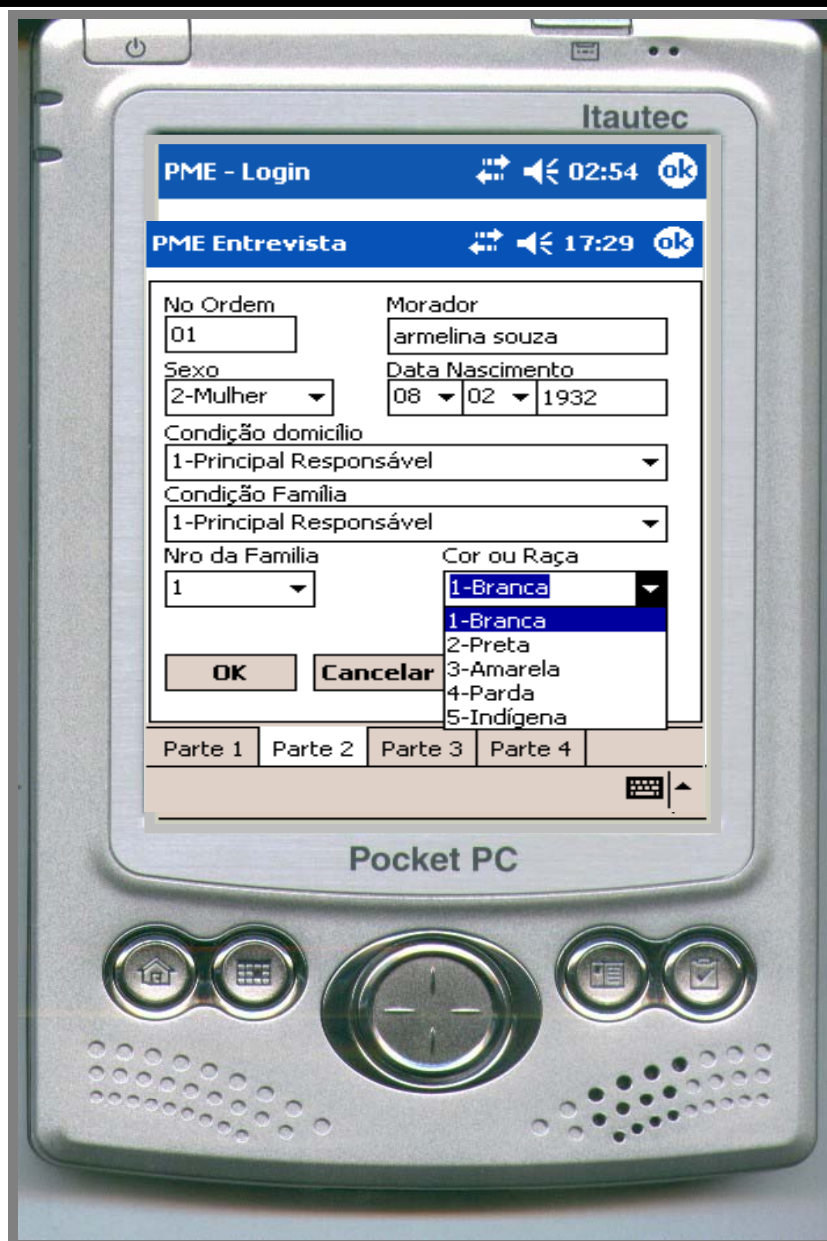
Av. República do Chile 500 – 6º andar

Tel. 021 2142 4524

Fax. 021 2142 0030

0800218181

cimar@ibge.gov.br

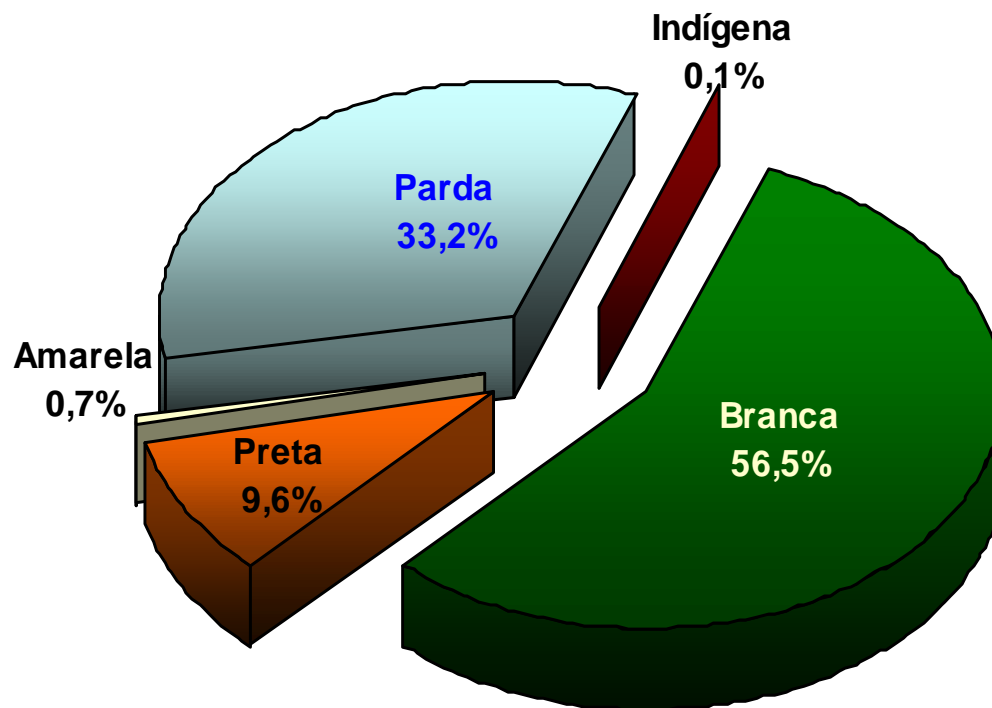


Pesquisa Mensal de Emprego

DPE/COREN/GEPME



Distribuição da população com 10 anos ou mais por cor ou raça (%) - setembro de 2006 -



Proporção de pessoas com 10 a 17 anos de idade que não freqüentavam escola segundo cor ou raça por região metropolitana - setembro de 2006

	Total	Recife	Salvador	Belo Horizonte	Rio de Janeiro	São Paulo	Porto Alegre
<i>Preta/Parda</i>	6,7	7,0	5,8	6,5	6,4	7,2	7,2
<i>Branca</i>	4,7	3,8	3,7	4,4	4,0	4,4	7,4

Número médio de filhos nos domicílios segundo a cor ou raça do principal responsável pelo domicílio, por região metropolitana - setembro de 2006							
	Total	Recife	Salvador	Belo Horizonte	Rio de Janeiro	São Paulo	Porto Alegre
<i>Número médio de moradores</i>							
Principal responsável preto/pardo	3,5	3,6	3,4	3,6	3,3	3,5	3,6
Principal responsável branca	3,2	3,5	3,1	3,3	3,1	3,2	3,1
<i>Número médio de filhos</i>							
Principal responsável preto/pardo	1,5	1,5	1,4	1,6	1,4	1,6	1,7
Principal responsável branca	1,3	1,4	1,2	1,4	1,2	1,3	1,2